

# Årsredovisning

Härnösands kommun **2008**

# Innehållsförteckning

## Del 1 Inledning

Kommentarer från kommunledningen	3
Vart går dina pengar	4
Fem år i siffror	5

## Del 2 Förvaltningsberättelse

Omvärldsanalys	8
God ekonomisk hushållning	11
Finansiell analys, kommunen	13
Medarbetare, kommunen	17
Finansiell analys, koncernen	20
Medarbetare, koncernen	22
Miljöberättelse	23

## Del 3 Verksamhetsberättelser

Kommunstyrelseförvaltningen	26
Arbetslivsnämnden	28
Samhällsnämnden	30
Skolnämnden	33
Socialnämnden	35
AB Härnösandshus	38
Härnösands energi och miljö AB	40

## Del 4 Finansiella rapporter

Kommunens redovisning	46
Koncernens redovisning	54
Redovisningsprinciper	59
Organisationschema	60
Ekonomisk ordlista	61
Revisionsberättelse	62



# Härnösand ser framåt

## Kommentarer från kommunalrådet

### Ekonomi

2008 har efter hårt arbetat givit ett plusresultat i "bokslutet". Härnösands kommun redovisar ett +resultat på drygt 4 miljoner. I detta resultat ingår bl a kostnaderna för fastighetsförvärv, VA-ledning Södrasundsvägen. Trots överskottet är vi inte nöjda med resultatet för 2008. Kommunen skulle behöva ha betydligt större överskott för att klara sitt framtida åtagande gentemot balanspaketet 2015.

Härnösands kommun har, till motsats från de flesta andra kommunerna, också valt att redovisa hela sitt pensionsåtagande i balansräkningen. De eventuella ränteförändringar som kan uppkomma finns med i resultaträkningen och det för att vi anser att detta är ett mer rättvisande redovisningssystem som inte döljer våra pensionsåtaganden. De kommuner som redovisar på ett annat sätt får kostnadsökningen senare, så ingen kommer undan den.

Att vi har arbetat hårt med att få vår budget i balans syns särskilt tydligt i resultatet.

Det är också glädjande att investeringsnivån för kommunens egna investeringar var fortsatt hög under 2008 och kommer att så vara under 2009. Det visar på att vi tar ansvar för vår kommuns utveckling.

Än mer glädjande är att få konstatera att Härnösands kommun endast har 1,2 miljoner i lån. Vår likviditet är god, samtidigt som våra framtida problem ligger i våra höga driftskostnader.

### Året som gått

År 2008 var ett år med många projekt och viktiga investeringar allt i linje för att utveckla vår stad och kommun.

Som alla vet går ett år väldigt fort och det är lätt att glömma vad som har gjorts. När det är dags för årsredovisning tvingas man gå tillbaka i tiden för att summera året. Och kan då konstatera att en hel del har gjorts under 2008, vilket framgår av de olika avsnitten i förvaltningsberättelsen. Jag vill dock nämna några få.

Under 2008 har vi bildat en pensionsstiftelse, i vilken vi under 2009 kommer att sätta in delar av vår likviditet för att säkerställa framtidens pensionsutbetalningar. Omstruktureringsarbetet inom skolan för att anpassa verksamheten till ett minskande elevunderlag har fortsatt. Vi har varit engagerade i arbetet med den nya regionindelningen.

Förutom att vi har arbetat hårt med att få en ekonomi i balans för att kunna leva upp till våra mål har vi även arbetat mycket med att förbättra vårt näringslivsklimat. Detta arbete är långsiktigt och ska i framtiden ge Härnösand än mycket bättre placering i alla undersökningar. Småföretagandet i Härnösand visade på en kraftig uppgång i jämförelse med fjolåret.

Det känns också bra att vi har kunnat hålla emot den dåliga konjunkturen. Kommunen och dess företag har varit förskonade från några större varsel. Vi hoppas att den trenden fortsätter. Även ungdomsarbetslösheten har under omständigheterna legat



Anders Gäfvert

på en förhållandevis låg nivå. Vi ser att det är de lågutbildade som har det allra svårast på arbetsmarknaden och behöver konkreta investeringar i form av utbildning, detta måste vi fortsätta att arbeta med under 2009. Glädjande är också att vi har lyckats nå målet att minska vår sjukfrånvaro inom kommunen med ett medvetet och strategiskt arbete för friskfrånvaro.

### Framtiden

Det känns både tryggt och skönt att vi närligen vågar ta tag i våra höga driftskostnader. Beslutet som fattades av Härnösands kommunfullmäktige, om att minska våra kostnader med 60 miljoner. Ger oss en unik möjlighet att frambringa en ekonomi i balans. Det ger oss också en möjlighet att anta nya utmaningar! Att driva utvecklingen framåt är en viktig uppgift för en stad och kommun. Och arbetet med vår "omställning" ska just ses som ett led att driva staden och kommunen framåt. Vi har många önskemål på vår önskelista. Vi behöver betydligt bättre kommunikationer till och från Härnösand. Kommunikationer är helt avgörande för vår framtida utveckling. Sätt ur ett lokalt, regionalt och nationellt perspektiv. Attraktionskraft är också att ha fortsatt starkt fokus på, skola, vård och omsorg. Naturligtvis har vi även ett starkt intresse för att utveckla kultur- och fritidssektorerna. Ska vi lyckas med dessa ansträngningar är det viktigt att komma ihåg att inget händer av sig själv. Allt som sker, all den utveckling vi ser i Härnösand idag, är ett resultat av alla våra gemensamma ansträngningar, stor som liten

Vi får inte låta oss nöjas med det som är gjort. Det är än viktigare att Härnösand också växer i människors medvetande och i en större krets. Det är av stor betydelse att vi syns och hörs – så att även människor utanför Härnösand ska förstå varför vi Härnösandsbor är stolta över staden vi bor i. Och tillsist, att vara länets äldsta stad förpliktiga. Vi värnar våra traditioner, men vi är inte bundna av dem. Vi knyter an till det som varit, vi hämtar styrka i våra erfarenheter och vi inspireras av dem som bott här innan oss. Ändå är vi öppna för nya intryck, nya tider och nya människor. Det har vi alltid varit och det är det som gör Härnösand så bra.

# Var går dina pengar?



## 100 kronor i skatt till kommunen användes under 2008 så här:

23.90 kr till grundskolan

23.18 kr till vård och omsorg om äldre

9.94 kr till gymnasieutbildning

8.89 kr till omsorg för funktionshindrade

7.58 kr till barnomsorg

7.36 kr till infrastruktur och skydd

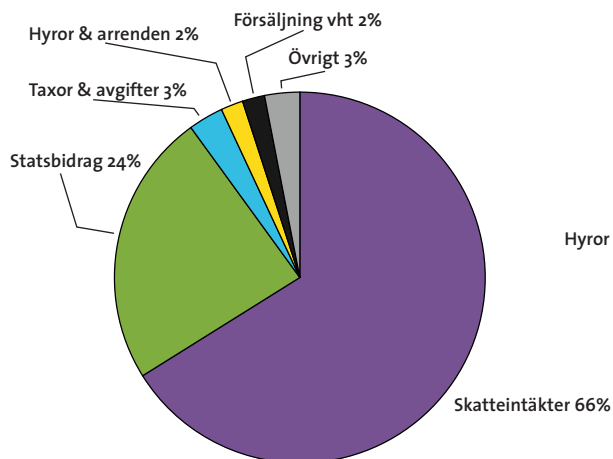
5.77 kr till fritid och kultur

5.11 kr till individ och familjeomsorg

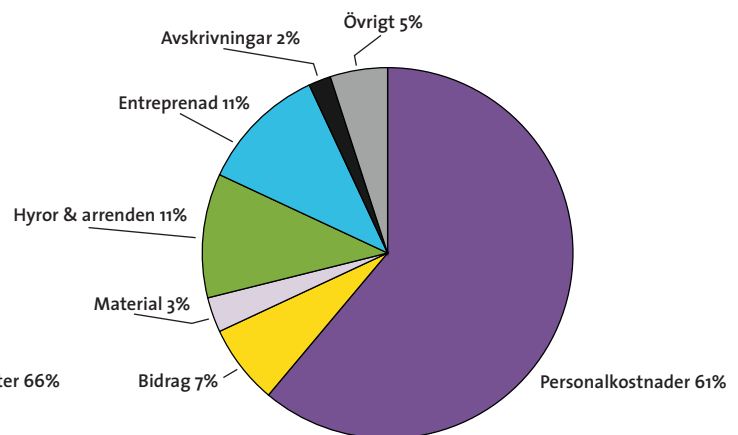
6.03 kr till övrig verksamhet

2.24 kr till politisk verksamhet

## Kommunens intäkter



## Kommunens kostnader



# Fem år i siffror

	2008	2007	2006	2005	2004
<b>Resultat, mkr</b>					
Kommunen	4,5	-25,5	-10,0	33,4	-0,7
Koncernen	7,3	114,8	0,5	49,1	14,5
<b>Nettokostnadernas andel av skatteintäkter, kommunen %</b>					
Nettokostnadernas andel av skatteintäkter och statsbidrag	98,8	102,2	100,2	95,9	96,0
<b>Eget kapital, mkr</b>					
Kommunen	-110,9	-115,3	-89,8	-79,7	-113,1
Koncernen	127,4	120,1	15,6	14,3	-35,7
<b>Soliditet, % (eget kapital/totala tillgångar)</b>					
Kommunen	-12	-12	-10	-9	-13
Koncernen	6	5	1	1	-3
<b>Balanslikviditet, %</b>					
Kommunen	148	150	67	60	52
Koncernen	132	185	68	66	66
<b>Långfristiga skulder, mkr</b>					
Kommunen	1	43	115	136	177
Koncernen	653,1	813	1 297	1 346	1 384
<b>Personalredovisning, total antal anställda</b>					
Kommunen	2 158	2 029	2 216	2 224	2 256
Koncernen	2 605	2 376	2 588	2 554	2 519
<b>Befolkning 31/12</b>					
Antal invånare totalt	24 716	24 922	25 080	25 227	25 272
<b>Skattesatser</b>					
Utdebitering, kommunen	23,04	23,04	23,04	23,04	23,04
Utdebitering, landsting	10,60	10,60	10,60	10,60	10,00
Utdebitering, totalt	33,64	33,64	33,64	33,64	33,04



# Förvaltningsberättelse



# Omvärldsanalys

## Samhällsekonomin

Under senaste halvåret har finansmarknaden präglats av stor oro och en akut förtroendekris. Den finansiella krisen påverkar den reala ekonomin genom högre riskpremier, stramare kreditvillkor och fallande tillgångspriser, vilket håller tillbaka investeringarna och hushållens konsumtion. Den stagnerande tillväxten i vår omvärld väntas medföra en snabb inbromsning av export och investeringar sista kvartalet 2008. Avmattningen av den svenska ekonomin går därför allt fortare och lågkonjunkturen närmar sig. Efter aktioner som centralbanker och regeringar världen över genomfört har en mer normalt fungerande marknad redan inletts. Under 2009 väntas en fortstätt expansiv global penningpolitik och möjligen kommer ytterligare åtgärder från centralbanker och regeringar och troligtvis kommer den finansiella krisen att gradvis att avta under 2009.

Tillväxten i omvärlden är betydligt lägre än förutsett. BNP i USA, Japan och ett antal europeiska ekonomier har minskat. 2009 bedöms att en rad OECD-länder kommer att uppvisa negativa tillväxttal. Låga styrräntor, en gradvis normalisering av finansmarknaderna och förväntade finansopolitiska stimulaner förutses bidra till att BNP i USA och euroområdet åter börja växa 2010. Tillväxten blir dock fortsatt svag och arbetslösheten fortsätter att stiga. Konjunkturen i USA och euroområdet vänder upp först 2011. Tillväxtekonomierna i Asien har också bromsats in men är högre än OECD-länderna. Detta motverkar den globala avmattningen, men betyder mindre för den svenska exporten.

Svenska konjunkturen har under 2008 försvagats i snabb takt. Sammantaget sjunker BNP med omkring 1 % helåret 2009. Såväl exporten som den inhemska efterfrågan minskar. En stark internationell BNP-tillväxt och stimulaner från både penningpolitiken och finanspolitiken bidrar till att tillväxten i svensk ekonomi återhämtar sig 2010.

Den svaga efterfrågan och svårigheter med att få lån bidrar till att investeringar sjunker betydande under 2009. Konsumtionen utvecklas mycket svagt 2008 och 2009. Försvagningen av arbetsmarknaden framöver och stramare kreditvillkor talar också för en fortsatt svag konsumtionstillväxt. Sysselsättningen minskar både 2009 och 2010. Företagen minskar sysselsättningen med närmare 3 % 2009 i syfte att höja produktiviteten och anpassa antalet anställda till den svaga efterfrågan. Varslen har ökat dramatiskt och arbetslösheten ökar under 2009 till mest 8,4% 2010.

Skatteunderlagets tillväxt sjunker från drygt 5% 2008 till knappt 3 % de kommande tre åren. Det i kombination med nominellt oförändrade statsbidrag gör att utrymmet för kostnadsökningar i kommuner och landsting kommer att vara starkt begränsat under de kommande åren. Avmattning och kreditorer är båda exempel på varför det behövs plusresultat bland landsting och kommuner. För kommunerna är utgångsläget relativt gott. Resultatet i år bedöms kunna överstiga tumregeln på 2 % i genomsnitt. För kommande år är detta dock inte möjligt, trots en

viss anpassning av kostnaderna till långsammare intäktsökning. Många kommuner kommer att få det besvärligt. Kraven skärps därför på kommuner och landsting att fortsätta och intensifiera effektivitets- och rationaliseringsarbetet.

## Näringsliv

Näringslivsarbetet i Härnösands kommun bedrivs inom utvecklingsenheten som ligger under kommunstyrelseförvaltningen. Det externa utvecklingsarbetet innefattar strategiska näringslivsfrågor, centrum- och besöksnäringens utveckling, inflyttningslots och landsbygdsfrågor.

Under första kvartalet 2008 började tre nya medarbetare på utvecklingsenheten. De nya näringslivsutvecklarna har inriktning mot:

- centrumutveckling och aktiviteter
- besöksnäring och landsbygdsfrågor
- företagslots.

Under andra kvartalet av 2008 så avvecklades Utansjö Bruk. Bruket sysselsatte 140 personer och har haft en lång industrihistoria i Härnösand. Kommunen är engagerad i omställningen av området som leds av Utansjö Bruk.

Näringslivsrådet består av 8 företagare som tillsammans med kommunen skall diskutera strategiska frågor för utveckling av näringslivet. Under året har gruppen träffats 4 gånger, många olika frågeställningar har diskuterats.

### Utvecklingsprojekt/områden

#### Besöksnäringen

Besöksnäringen har efter beslut om ny strategi hösten 2007 blivit ett viktigt focus område. Kommunen är engagerad i ett antal projekt som bla handlar om:

- Turistbyråverksamhet
- Framtida drift av Hemsö Fästning
- Höga Kusten som destination
- Gästhamnar

#### Centrum

Centrumutvecklingsprojektet har under året arbetat med att hitta en ny tydlig marknadsprofil för handeln i Härnösand, "Handelsplats Härnösand". Projektet har provat flera nya aktiviteter för att stimulera handeln. Under året har man också jobbat med tillgänglighetsfrågor för centrum ex parkeringsplatser, gågatan mm. Utvecklingsenheten tog initiativ till en handelsanalys för kommunen som blivit ett viktigt redskap i det fortsatta arbetet.

#### Inflyttning

Kommunen har tillsammans med de andra kommunerna i regionen marknadsfört under en helg i Stockholm för att berätta mera om möjligheter för potentiella inflyttare. Kommunen har

arrangerat två inflyttningsaktiviteter där vi hälsar nyinflyttade välkomna till Härnösand. Året avslutades med en aktivitet den 27 december där 20 företag visade upp jobb och bo möjligheter i Härnösand. Utvecklingsenheten arrangerade mässan och hade marknadsfört det mot utflyttade Härnösandare samt i en separat bilaga i Tidningen Ångermanland. Inflyttningsciffrorna visar dock fram till tredje kvartalet negativa siffror vilket beror på storutflyttning i de yngre åldersgrupperna.

### Företagslotsen generell näringslivsutveckling

Länet har ett gemensamt utvecklingsprojekt kring näringslivsfrågor. I projektet har vi under året jobbat med olika aktiviteter som:

- Nyhetsbrev till alla företag i Härnösand
- Näringslivsgala
- Kontaktkväll
- Frukostmöten
- Branschträffar
- Ledamöterna i Kommunfullmäktige besökte 30 företag i september.

### Nystartade företag

Från 2008-09-01 har kommunen upphandlat externkonsult för att utföra arbetsuppgifter som rådgivning, och informationsträffar. Informationsträffarna sker från i höst på kvällstid. Antalet deltagare har ökat markant när vi når en ny målgrupp.

Nyföretagandet har under året ökat med dryga 6,4 % jämfört med perioden jan-dec 2007. Under perioden jan-dec 2008 har det startats 133 nya företag, detta är den högsta siffra som har uppmätts sen 2002.

### Etableringar

Arbetet med att bearbeta nya och befintliga kontakter för externa etableringar pågår på olika nivåer. I år har arbetet varit fokuserat på handel, fastigheter, turism och mindre industri. 10 olika företag har besökt Härnösand och tittat på förutsättningarna att etablera verksamhet på orten. Bearbetningen sker genom flera olika kanaler.

### Arbetsmarknaden

De största privatägda företagen är Com Hem AB och Bravur Bygg.

I Härnösand finns ca 1100 aktiva privata företag med sammanlagt ca 5 500 anställda.

## Arbetsmarknad

Högkonjunkturen nådde sin kulmen under höst 2007 och under våren har sysselsättningen kommit att avmattas. Efterfrågan på arbetskraft fortsätter att minska men inte dramatiskt, antalet arbetssökande ökar. Sysselsättningsminskningarna drabbar hela arbetsmarknaden och väntas såväl i privat som i offentlig sektor.

Arbetssökande i länet har minskat från 20 351 personer till

19 064 personer vilket innebär en minskning på 6,3 %. Däremot antal arbetslösa i länet har ökat från 5 411 personer till 5 623 personer en ökning på 3,9 %, därav långtidsarbetslösa med 1 355 personer vilket är en minskning på 19,6 %.

### Arbetsmarknadssituationen i Härnösand

Vid jämförelse mellan januari 2008 respektive 2009 kan man konstatera att antalet öppet arbetslösa kommer att vara oförändrad, samtidigt som antalet arbetslösa i åtgärd bedöms öka under 2009. Summan av antalet arbetslösa och arbetssökande i konjunkturåtgärd har minskat med 307 personer från 2 252 personer november 2007 till 1 945 personer november 2008. Inga särskilda grupper bidrar till denna utveckling.

En av de hårdast drabbade grupperna arbetssökande är ungdomar och utrikes födda. Den stora ungdomskull som avslutar sin gymnasieutbildning under våren 2009 bedöms få stora problem att komma ut på arbetsmarknaden under rådande konjunkturläge, vilket innebär en ökade ungdomsarbetslöshet. Förhoppningsvis kommer fortsatt integration att leda till arbete, men i dagsläget har många svårt att konkurrera med svenskfödda arbetssökande.

De flyktingar och invandrargrupper som inte kommer in på arbetsmarknaden löper risk att bli beroende av försörjningsstöd. Deras brister i svenska språket medför att arbetsförmedlingen i vissa fall bedömer att de inte är matchningsbara mot lediga tjänster. Många av dessa människor har gått mellan 1000-1500 timmars undervisning i SFI (svenska för invandrare).

Under 2008 har arbetslivsförvaltningen vidtagit en del åtgärder för att stärka gruppens etablering på arbetsmarknaden. Ytterligare insatser planeras för 2009 bla att introduktionen är på heltid för alla nyanlända, satsning på instegsjobb åtgärd till nyanlända är i gång, SFA (svenska för arbete) där den nyanländes språkinläring direkt riktas mot ett yrkesområde. Ökade samarbete med arbetsförmedlingen, socialtjänsten och försäkringskassan för ytterligare satsningar på ungdoms sida.

Sammanfattningsvis Härnösand kommer inte att drabbas lika hårt av den kommande lågkonjunkturen som övriga landets kommuner. Sysselsättningen kommer att minska enligt senaste prognos främst i privata tjänstesektorn och offentlig sektor under 2009.

	2009	2008	2007
Arbetslösa 18-64 år	769	667	780
Arbetslösa 18-24 år	164	167	183
Arbetsmarknadsprogram 18-64 år	293	180	204
Arbetsmarknadsprogram 18-24 år	89	31	204

Arbetsmarknadssituation i Härnösands kommun.  
Vecka 2, åren 2009-2007

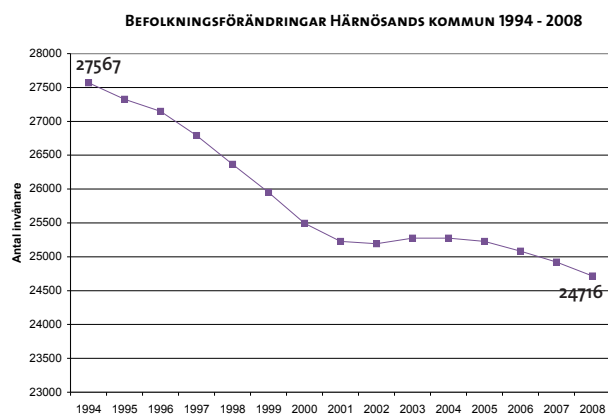
## Befolkning

Enligt Statistiska centralbyrån uppgick Sveriges befolkning till 9 256 347 personer 2008-12-31. Folkmängden har ökat med drygt 73 000 personer under 2008, vilket kan jämföras med en ökning på 71 000 personer under 2007. Befolkningsökningen beror mycket på en fortsatt hög invandring och ett stort antal födda.

Västernorrlands län visar en minskning under 2008 med 77 personer. Sundsvall, Timrå och Örnsköldsvik uppvisar en positiv befolkningsutveckling medan övriga kommuner i länet minskar sin befolkning under 2008.

Folkmängden i Härnösands kommun uppgick 2008-12-31 till 24 716 personer, en minskning under 2008 med 206 personer. Födelsenettot (antal födda minus antal döda) är visserligen fortsatt negativt (-77) men ändå bättre än genomsnittet under den senaste tioårsperioden. Befolkningsminskningen under 2008 beror istället till största delen på ett ovanligt stort negativt flyttningsnetto (antal inflyttade minus antal utflyttade) (-133). Härnösand har inte förlorat så många invånare till andra kommuner inom länet, de flesta flyttar istället till övriga kommuner i Sverige.

Med början i mitten av 1990-talet har befolkningen i Härnösands kommun sjunkit stadigt. 2003 och 2004 såg det ut att stabilisera sig, men åren efter det har åter uppvisat en stadig minskning, dock inte lika stor som under slutet av 90-talet. Nedläggningar och flyttningar av flera myndigheter och företag har troligen bidragit till befolkningsminskningen. Att människor flyttar för arbete eller studier på annan ort är ett rimligt antagande.



Härnösands kommun arbetar aktivt med olika insatser för att vända den negativa trenden.

# God ekonomisk hushållning

Kommunernas ekonomiska styrning baseras främst på Kommunallagen och Lagen om kommunal redovisning. Enligt Kommunallagen ska budgeten upprättas så att intäkterna överstiger kostnaderna och till detta balanskrav finns också krav på att mål och riktlinjer för god ekonomisk hushållning skall budgeteras och utvärderas. Budgeten ska även innehålla en plan för ekonomin de närmaste tre åren, varav budgetåret är det första. Årsredovisningens förvaltningsberättelse ska även innehålla en utvärdering om målen för god ekonomisk hushållning har uppnåtts och om resultatet är förenligt med de mål som fullmäktige beslutat om. Det är viktigt att både dessa mål och verksamhetsmålen är tydliga och mätbara.

Kommunallagens krav på god ekonomisk hushållning och balanskravet lämnar inte utrymme för tolkningar. God ekonomisk hushållning ställer mycket högre krav på resultatet än vad balanskravet gör. Skillnaden är svår att kvantifiera, men att urholka tillgångar med inflation eller minskad investeringsnivå är inte god ekonomisk hushållning.

## Mål och måluppfyllelse

Härnösands kommun tillämpar målstyrning. Från och med verksamhetsåret 2009 skall Härnösands kommun använda balanserad styrning som styrmodell genom hela organisationen. Målstyrningen skall grundas på Härnösand 2015 som antagits av kommunfullmäktige.

### Härnösand 2015

*Vision: Hela Härnösand en scen där alla spelar roll – Vi vågar*

- En långsiktig hållbar ekonomi
- Attraktivt att bo och verka i Härnösand
- Attraktivt att arbeta för arbetsgivaren Härnösands kommun
- Genom strategiska regionsamverkan nå uppsatta mål effektivare

### Finansiella mål

För att uppnå en god ekonomisk hushållning är den övergripande ekonomiska målsättningen enligt balanspaketet 2005/2010 styrande. Paketet innehåller finansiella mål för att få en ekonomi som kan ge en ekonomisk handlingsfrihet för att kunna bedriva kärnverksamheten i framtiden.

I december 2007 togs beslut att Balanspaketet 2015 skall ersätta balanspaketet 2005/2010 med anledning att de mål som sattes var i många delar svåra att uppnå. Balanspaketet 2015 kommer att ersätta de gamla Balanspaketet från och med 2009.

### Verksamhetsmål

För varje nämnd/styrelse har kommunfullmäktige beslutat om övergripande mål och inriktningsmål för 2008. Varje nämnd har sedan utarbetat mål/indikatorer utifrån fem fokusområden: ekonomi, personal, medborgare, verksamhet och utveckling. Genom de fem olika fokusområdena kommer ytterligare fokus att läggas på nämndernas verksamheter förutom det ekonomiska. Nedan presenteras en sammanfattning av nämndernas måluppfyllelse och uppfyllda mål per fokusområde. En närmare beskrivning av nämndernas mål och måluppfyllelse finns i verksamhetsberättelserna.

Kommunstyrelsens inriktningsmål är ledning, styrning och samordning utifrån de mål som kommunfullmäktige har fastställt, med ambition att Härnösand ska vara en expansiv stad och kommun med ökande folkmängd och en växande arbetsmarknad. Internt ska kommunstyrelsen tillse att övergripande mål gällande verksamhet, personal och ekonomi uppnås samt att viss service tillhandahålls till övriga nämnder.

### Finansiella mål

Resultatet skall vara positivt, minst 20 mkr år 2010

Nettokostnadens andel av skatteintäkter och statsbidrag exkl finansnetto skall successivt minska till 97 % 2010

Soliditeten inkl ansvarsförbindelsen till pensioner skall vara positivt senast 2010

Skuldsättningsgraden för hela koncernen skall minska till 1 200 mkr 2010

### Måluppfyllelse

● Positivt resultat på 4,5 mkr, men dock är det långt kvar till 20 mkr

● Ligger på 98,8 % en successiv förbättring helt enligt plan, målet är uppfyllt

● Soliditeten 2008 är -12 %, en marginell förbättring sedan 2007

● Kommunen har amorterat 40 mkr och koncernens skuldsättning är 662

● Målet är uppfyllt ● Målet är inte uppfyllt

### Sammanfattning av styrelse/nämnds måluppfyllelse

	●	●	Antal mål	Uppfyllda mål i %
Kommunstyrelsen	6	5	11	55 %
Arbetslivsnämnden	8	6	14	58 %
Samhällsnämnden	4	8	12	34 %
Skolnämnden	6	10	16	38 %
Socialnämnden	6	6	12	50 %
<b>Totalt</b>	<b>30</b>	<b>35</b>	<b>65</b>	<b>47 %</b>

Utav de 65 antagna målen har 47 % uppfyllts under året en liten förbättring sedan föregående år (44 %). 53 % av målen är inte uppfyllda 2008.

### Uppfyllda mål per fokusområde:

	Ekonomi	Personal	Medborgare	Verksamhet	Utveckling
Kommunstyrelsen	2 (2)	1 (3)	1 (2)	2 (2)	0 (2)
Arbetslivsnämnden	2 (3)	2 (2)	0 (3)	3 (3)	1 (3)
Samhällsnämnden	0 (2)	2 (2)	0 (3)	0 (2)	2 (3)
Skolnämnden	0 (2)	2 (3)	3 (3)	1 (5)	0 (3)
Socialnämnden	0 (2)	3 (3)	1 (2)	1 (3)	1 (2)
<b>Uppfyllda mål (antal mål)</b>	<b>4 (11)</b>	<b>10 (13)</b>	<b>5 (13)</b>	<b>7 (15)</b>	<b>4 (13)</b>
<b>Uppfyllda mål i %</b>	<b>37 %</b>	<b>77 %</b>	<b>39 %</b>	<b>47 %</b>	<b>31 %</b>

Flest uppnådda mål är inom personalområdet främst för den sänkta sjukfrånvaron. Dålig måluppfyllelse är det inom ekonomiområdet eftersom de flesta nämnderna har ett negativt resultat. Medborgarperspektivet har inte heller nått upp till en godtagbar nivå, då många förvaltningar inte har hunnit med att undersöka hur nöjd kunderna/medborgarna är med den service som erbjuds.

# Finansiell analys kommunen

## Finansiella mål för Härnösands kommun

Härnösands kommun antog Balanspaketet 2005/2010 i december 2003. Paketet innehåller nya ekonomiska mål för att få en ekonomi som kan ge en ekonomisk handlingsfrihet för att kunna bedriva kärnverksamheten i framtiden. Målen är att resultatet 2005 skulle vara positivt och minst 20 mkr år 2010. Nettokostnadernas andel av skatteintäkter och statsbidrag exklusive finansnetto skulle vara maximalt 100% 2005 och successivt minska till 97% 2010. Soliditeten inklusive ansvarsförbindelse till pensioner ska vara positivt senast 2010. Skuldsättningen för hela koncernen ska minskas till 1 200 mkr 2010. De helägda kommunala bolagen ska uppvisa goda långsiktiga vinster relativt risk och insatt kapital. De verksamhetsmässiga målen i kommunen ska överensstämma med de finansiella målen.

Härnösands kommun har från 2006 lagt in ansvarsförbindelsen avseende pensioner i resultat- och balansräkningen. Redovisningen speglar bättre den ekonomiska situation som kommunen befinner sig i.

## RK-modellen

Härnösands kommun har från och med 2003 använt sig av den så kallade RK-modellen. Modellen bygger på fyra aspekter: Det finansiella resultatet, kapacitetsutvecklingen, riskförhållanden samt kontrollen över den finansiella utvecklingen. Dessa fyra aspekter, resultat – kapacitet och risk – kontroll, utgör hörnstenar i denna modell.

### RK-modellen: Fyra aspekter vid finansiell bedömning



## Det finansiella resultatet

I första aspekten kartläggs årets resultat och dess orsaker. En obalans, när kostnaderna överstiger intäkterna eller en rörelseriktning mot obalans är en varningssignal. Här visas också investeringar och dess utveckling över tid.

## Kapacitet

Aspekt nummer två benämns kapacitet eller långsiktig betalningsberedskap. Denna aspekt visar vilken finansiell motståndskraft kommunen har på lång sikt. Ju starkare kapacitet desto mindre känslig är kommunen inför de återkommande lågkonjunkturerna.

## Riskförhållande

Den tredje aspekten visar hur kommunen är finansiellt exponerad. Vid god ekonomisk hushållning behöver kommunen på kort och medellång sikt inte vidta drastiska åtgärder för att möta finansiella problem. Som risk ingår även borgensåtaganden och kommunens samlade pensionsskuld.

## Kontroll

Aspekt nummer fyra benämns kontroll, där upprättade finansiella målsättningar och planer följs upp. God ekonomisk hushållning uppnås bland annat genom en god följsamhet mot budget. Risk och kontroll hänger samman genom att båda är mått på förmågan att hantera problematiska situationer.

## Finansiella nyckeltal som hjälpmedel

För att belysa ställning och utveckling inom de kommenterade aspekterna används ett antal finansiella nyckeltal. Exempel på nyckeltal är driftskostnadsandel, årets resultat, likviditet samt soliditet.

## Resultat och kapacitet

Årets resultat	2008	2007	2006
Före extraordinära poster, mkr	4,5	-25,5	-10,0
Efter extraordinära poster, mkr	4,5	-25,5	-10,0
Procent av skatteintäkter och statsbidrag, %	0,4	-2,2	-0,9

Kommunens resultat uppgick till 4,5 mkr, vilket är en förbättring med 30,0 mkr jämfört med 2007. Årets resultat i förhållande till skatteintäkter och generella statsbidrag uppgår till + 0,4%.

Balanskravsutredning (Mkr)	2008	2007	2006
Kommunens resultat	4,5	-25,5	-10,0
Ansvarsförbindelse pensioner	5,9	97,2	50,6
Resultat enligt balanskravet	10,4	71,7	40,6

Balanskravet, att intäkterna täcker kostnaderna, ska ses som ett krav på en lägsta godtagbara nivå på resultatet. För att dessutom leva upp till kravet på en god ekonomisk hushållning ska resul-

tatet över tiden överstiga denna miniminivå. Kommunens egen målsättning enligt balanspaketet är att resultatet 2006 skulle vara positivt och minst 20 mkr år 2010 inklusive ansvarsförbindelsen för pensioner. Kommunen har därmed en högre målsättning än det lagstadgade balanskravet.

Vid avstämning av balanskravet har kommunen valt att ansvarsförbindelsen avseende pensioner skall borträknas från resultatet. Kommunens resultat på 4,5 mkr blir efter justeringen +10,4 mkr och kommunen klarar därmed balanskravet 2008. Kommunen klarar dock inte sitt eget krav på ett resultat på +20 mkr inklusive kostnaden för ansvarsförbindelsen.

<b>Intäkts- och kostnadsutveckling (Förändring i procent)</b>	<b>2008</b>	<b>2007</b>	<b>2006</b>
Verksamhetens intäkter	-8,6	5,3	3,4
Verksamhetens bruttokostnader	5,2	2,3	4,5
Skatteintäkter & statsbidrag	3,4	4,2	3,3
Verksamhetens nettokostnad	0,0	6,2	7,8

Verksamhetens intäkter har under 2008 minskat med 8,6% jämfört med 2007. Intäkterna var 284 mkr år 2007 och 259 mkr år 2008, en minskning med 14 mkr. Detta beror på att bidragsintäkterna inom arbetslivsnämnden har minskat med 20 mkr, främst minskade statsbidrag på grund av färre flyktingar samt att bidraget till plussjobben inte finns kvar 2008. Inom kommunstyrelsens område beror de minskade intäkterna främst på uteblivna intäkter i hamnen, samt att avdragen för hem-pc har upphört.

Verksamhetens bruttokostnader har ökat med 5,2% jämfört med 2007. Bruttokostnaderna var 1 327 mkr år 2007 och 1 396 mkr i år, en ökning med 69 mkr. Skatteintäkterna och statsbidragen ökade med 3,4% under 2008. År 2007 var summan skatteintäkter och statsbidrag 1 135,7 mkr och år 2008 var summan 1 174,4 mkr en ökning med 38,7 mkr. Eftersom kommunens nettokostnad är oförändrad jämfört med förra året och summan skatteintäkter och statsbidrag har ökat har kommunens resultat förbättrats.

<b>Nettokostnadsandel av skatteintäkter och statsbidrag (Procent)</b>	<b>2008</b>	<b>2007</b>	<b>2006</b>
Nettokostnadsandel före finansnetto, %	96,8	100,3	98,5
Avskrivningarnas andel av skatteintäkter och statsbidrag, %	2,0	1,8	1,7
Nettokostnadsandel före finansnetto inkl avskr, %	98,8	102,1	100,2
Finansnettots andel av skatteintäkter och statsbidrag, %	0,9	0,2	0,7
Nettokostnadsandel inkl. finansnetto, %	99,7	102,2	100,9

För att uppnå och vidmakthålla en god ekonomisk hushållning krävs en balans mellan intäkter och kostnader. Denna balans kan mätas genom nettokostnadsandelen som innebär att samtliga löpande kostnader, både exklusive och inklusive finansnetto relateras till kommunens skatteintäkter och generella statsbidrag. En nettokostnad under 100 procent innebär en positiv balans mellan löpande kostnader och intäkter.

Verksamhetens nettokostnad i förhållande till skatteintäkter och statsbidrag före finansnettot uppgår till 98,8% för år 2008. Målet är att nettokostnadsandelen före finansnetto skulle vara maximalt 100% 2005 och maximalt 97% år 2010. Årets nettokostnadsandel är en förbättring relativt föregående år. I kommunens mål för nettokostnadernas andel ingår inte finansnettot.

<b>Investeringar</b>	<b>2008</b>	<b>2007</b>	<b>2006</b>
Nettoinvesteringar, mkr	46,5	31	23
Avskrivningar, mkr	23	20	18
Nettoinvestering/ avskrivning, %	201	152	130
Självfinansieringsgraden av året investeringar, %	59	-34	34
Investering relativt verksamhetens bruttokostnad, %	3,3	2,3	1,8

Investeringarna i kommunen har ökat och ligger 2008 på 46,5 mkr. Merparten av årets investeringar har gjorts inom Samhällsnämnden avseende gator och vägar, Resecentrum och Östra Bondsjögatan.

Investeringsutvecklingen 2006-2008 visar på att investeringsvolymen har ökat 2008. Nettoinvesteringarna relaterat till årets avskrivningar ligger över 100% och investeringarna relativt verksamhetens bruttokostnader har ökat något. Investeringarna har de senaste åren finansierats genom egna genererade medel, det vill säga självfinansieringsgraden av investeringarna ligger över 100%. I år ligger självfinansieringsgraden på 59%.

<b>Soliditet (procent)</b>	<b>2008</b>	<b>2007</b>	<b>2006</b>
Soliditet	-12	-12	-10

Soliditeten visar hur stor del av tillgångarna som är finansierade med egna medel, det vill säga kommunens långsiktiga finansiella handlingsutrymme. Ju högre soliditet, desto starkare finansiell handlingsberedskap har kommunen. De faktorer som påverkar soliditeten är resultatutveckling och tillgångarnas förändring. Härnösands kommun uppvisar en soliditet på -12%. Det egna kapitalet uppgår på balansdagen till -111 mkr. Kommunfullmäktige har satt som mål att det justerade egna kapitalet med hänsyn till ansvarsförbindelsen för pensioner ska vara positiv senast 2010.

## Risk och kontroll

Likviditet	2008	2007	2006
Balanslikviditet, %	148	150	67
Rörelsekapital, mkr	103	122	-81
varav semesterlöneskuld	56	52	54
Anläggningskapital, mkr	-213	-237	-9

Balanslikviditeten 2008 är 148%. Kommunens kassa på balansdagen uppgår till 234 mkr. Rörelsekapitalet är positivt. En förklaring till detta är att i medel ännu inte överförts till pensionsstiftelsen.

Låneskuld	2008	2007	2006
Låneskuld, mkr	1	41	112

Under 2008 har kommunen amorterat 40 mkr. Låneskulden uppgår 2008 till 1 mkr. Kommunen har i princip ingen låneskuld kvar längre och det återstående lånet kommer antagligen att lösas inom kort.

Borgensåtagande	2008	2007	2006
Borgen, mkr	858,3	908,8	1284,5
varav			
- kommunala bolag	817,6	865,7	1238,4
- egnahem	3,5	4,0	5,1

Kommunens borgensåtagande uppgår till 858 mkr, vilket är en minskning med 51 mkr jämfört med 2007. Minskningen beror på amortering. Huvuddelen av åtagandet, 95%, beror på borgen som har tecknats för lån tagna i de helägda kommunala bolagen. Borgensåtagande utanför koncernen uppgår till 41 mkr, varav 4 mkr är att hänföra till borgensåtaganden för egnahem.

Kommunen borgar för huvuddelen av de kommunala bolagens lån. Från och med 2006 infördes borgenstak för de helägda kommunala bolagen samt även för Folkhögskolan i Härnösand. När det gäller infriande av borgensåtaganden för egnahem varierar detta år från år, men i snitt förekommer ett ärende om året. Det brukar generera ett borgensutfall på cirka 0,1 mkr styck. Ingen kostnad för detta har uppkommit 2008. Från och med 2009 tar kommunen ut en borgensavgift av sina kommunala bolag.

Pensionsåtagandet (Mkr, inklusive löneskatt)	2008	2007	2006
Avsättning	781	770	660
Totalt pensionsskuld	781	770	660

Härnösand redovisar från och med 2006 hela sin pensions-skuld i balansräkningen. Det medför att ingen ansvarförbindelse

avseende pensioner finns upptagen. Detta ger en mer rättvisande bild av kommunens ekonomiska ställning. Pensionssskulden ökar årligen.

Budgetföljsamhet per helår (Mkr)	2008	2007
Kommunstyrelsen	23,1	-69,8
Arbetslivsnämnden	-6,7	1,3
Samhällsnämnden	-3,3	-0,8
Skolnämnden	-1,0	14,3
Socialnämnden	-1,3	2,9
Avvikelse nämnder	10,8	-52,1

Budgetföljsamheten visar hur ekonomistyrningen i kommunen bidrar till att en god ekonomisk hushållning. En god budgetföljsamhet bidrar till att kommunen lättare kan korrigera eventuella svackor i ekonomin. I tabellen ovan visas avvikelser mot budget. Ett negativt värde innebär att nämnden/styrelsen har förbrukat mer medel än de har blivit tilldelade av kommunfullmäktige. Kommunstyrelsen uppvisar det största överskottet med 23,1 mkr. Det beror främst på att kostnaderna för pensioner blev lägre än budgeterat samt att sociala avgifter lämnar ett överskott eftersom kommunen internt tar ut ett högre påslag än vad det verkliga påslaget är. Det största underskottet kommer från arbetslivsnämnden, en avvikelse mot budget med -31%. Total budgetavvikelse för nämnderna är +10,4 mkr, vilket är +1%.

Prognos 1-3 samt utfall (mkr)	Jan	April	Aug	Utfall
Kommunstyrelsen	-1,0	-6,4	-6,0	23,1
Arbetslivsnämnden	0,0	0,0	-3,0	-6,7
Samhällsnämnden	-3,9	-3,3	-3,8	-3,3
Skolnämnden	0,0	0,0	0,0	-1,0
Socialnämnden	-2,0	-2,0	-2,7	-1,3
Avvikelse nämnder	-6,9	-11,7	-15,5	10,8

Tabellen visar prognoser per tertial och utfallet för 2008, exklusive avskrivningar och finansiering, men inklusive medtagna över- respektive underskott från tidigare år. I utfallet per helår visar nämnderna ett överskott på 10,8 mkr.

Känslighetsanalys (Mkr)	2008	2007	2006
Skatteförändring, 1 kr	42,4	39,3	38,0
Löneökning, 1 %	8,1	7,8	8,6
Prisförändring varor och tjänster 1 %	5,4	3,3	4,4
Ränteförändring 1 %, långsiktiga lån	0,0	0,4	1,1
Lösen av borgen, 10 %	8,6	9,1	12,2

Kommunen påverkas av händelser utanför dess kontroll. Ett sätt för att visa och göra det tydligt hur olika förändringar påverkar kommunens finansiella situation är att upprätta en känslig-



hetsanalys. Tabellen ovan visar hur ett antal faktorer påverkar kommunens finansiella resultat. En skatthöjning/sänkning med 1 kr 2008 skulle innebära en resultatpåverkan på dryg 42 mkr. I tabellen framgår också att en procents löneökning innebär en kostnad för kommunen på 8,6 mkr. Vidare visas att en procents ökning av bruttokostnaderna medför en resultatpåverkan på 5,4 mkr. Ränteförändring påverkar inte kommunens finansiella situation eftersom kommunen i princip inte har några lån. Att lösa tio procent av lån som kommunen borgat för innebär en kostnad på 8,6 mkr.

# Medarbetare kommunen

Härnösands kommun har under året ökat sin personal där tyngdpunkten ligger hos socialnämnden. Medelåldern sjunker något. Målet om sänkt sjukfrånvaro där 2008 års mål var 7,5 % har uppfyllts.

## Personalförsörjning

Antalet tillsvidareanställda uppgår per den 31 december 2008 till 1976 personer, varav 1525 kvinnor och 451 män. Av antalet tillsvidareanställda är 77 % kvinnor. Antalet tillsvidareanställda har under 2008 ökat med 47 vilket motsvarar 2,4 % sedan föregående år.

Antal anställda	2008			2007		
	Män	Kvinnor	Total	Män	Kvinnor	Total
Tillsvidareanst.	451	1 525	1 976	444	1 485	1 929
Visstidsanst.	65	117	182	23	77	100
Totalt	516	1 642	2 158	467	1 562	2 029

Som framgår av tabellen har det skett en påtaglig ökning av antalet anställda inom kommunen under året. Med visstidsanställda avses tidsbegränsad anställning som innehar månadslön, däribland långtidsvikarier och allmän visstidsanställning. Siffran för 2007 avser endast långtidsvikarier.

Antal tillsvidareanställda per nämnd (Antal)	Antal tillsvidareanställda per nämnd		
	Tillsvidareanst. 2008	Årsarbetare (1 700 tim.)	Tillsvidareanst. 2007
Kommunstyrelsen	139	133	137
Arbetslivsnämnden	38	37	39
Samhällsnämnden	77	69	82
Skolnämnden	772	742	784
Socialnämnden	950	863	888
Totalt	1 976	1 844	1 929

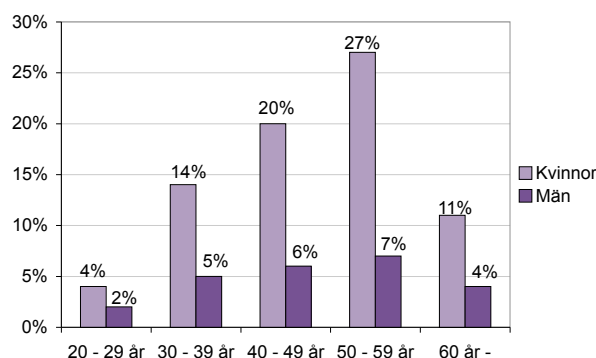
Det totala antalet tillsvidareanställda uppdelat per nämnd är 1 976. Ökning av tillsvidareanställda har skett inom kommunstyrelsen och socialnämnden. Inom socialnämnden består ökningen till stor del av vikariat som övergått till tillsvidareanställning.

Det faktiska utfallet för lönekostnader är högre än föregående år. Nedan presenteras en jämförelse med föregående år. Siffran inom parantes visar år 2007.

Lönekostnader (mkr)	2008	2007
Löner	594,6	570,7
Lagstadg arbetsgivaravgift	193,6	187,9
Avtalsförsäkringar	17,3	16,8
Sjuklönekostnad	6,5	6,3
<b>Totalt</b>	<b>811,9</b>	<b>781,7</b>

Av totalt antal tillsvidareanställda arbetar 74 % (75) heltid. 71 % (72) av kvinnorna och 85 % (86) av männen arbetar heltid. Medelsysselsättningsgraden är på samma nivå som föregående år, för tillsvidareanställda uppgår den till 94 %. För kvinnor är medelsysselsättningsgraden 93 % och för män 96 %.

Diagram: Åldersindelning av antal tillsvidareanställda



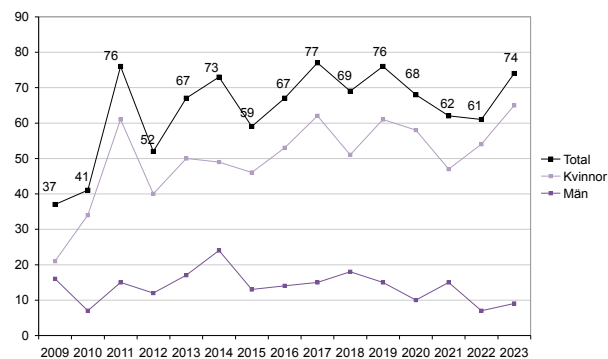
De procentuella storleksskillnaderna mellan åldersgrupperna är i stort oförändrad. Som tidigare är det gruppen 50-59 år som är den största med 34 %, och gruppen 20-29 år som är den minsta, med 6 % av totalt antal anställda. En liten ökning sedan föregående år emellertid kan märkas av den yngsta åldersgruppen gentemot den äldsta.

De tillsvidareanställdas medelålder i december 2008 uppgår till 47,5 vilket är en viss minskning för andra året i rad (48,1). För kvinnorna är medelåldern 47,7 och för männen 46,8.

Under år 2008 har 75 av de tillsvidareanställda gått i pension varav 24 personer har avslutat sin anställning genom att acceptera erbjudande om förtida pension. Dessa personer blir 65 år 2009 och 2010. Detta är den huvudsakliga anledningen till att beräknat antal pensionsavgångar har minskat år 2009 och 2010 jämfört med beräkningen år 2007.

Under kommande femårsperiod beräknas 273 av de nuvarande 1976 tillsvidareanställda gå i pension, vilket innebär 14 % av de nuvarande tillsvidareanställda. Beräkningarna är gjorda utifrån en pensionsålder på 65 år.

Diagram: Beräknat antal pensionsavgångar 2009-23



## Arbetsmiljö

Under 2008 har sjukfrånvaron fortsatt att minska. Då 2007 års sjukfrånvaromål på 8,5 % uppnåddes redan 2006 sattes ett nytt mål på 7,5 % för 2008. Total sjukfrånvaro av sammanlagd ordinarie arbetstid uppgår för 2008 till 6,7 %.

### Sjukfrånvaro av sammanlagd ordinarie arbetstid<sup>1</sup>

(%)	2008	2007
Totalt	6,7	7,5
Kvinnor	7,4	8,6
Män	4,5	4,1
29 år eller yngre	2,7	3,8
30 – 49 år	6,5	7,6
50 år och äldre	7,8	8,2
60 dagar eller mer av total sjukfrånvaro	69,7	70,9
<b>Nämnder</b>		
Kommunstyrelsen	5,5	4,6
Arbetslivsnämnden	4,6	7,0
Samhällsnämnden	3,2	3,2
Skolnämnden	6,6	7,6
Socialnämnden	7,4	8,3

<sup>1</sup> Tabellen avser framförallt att visa förändringar inom resp. gruppering inte för att göra jämförelser mellan olika grupper eftersom antalet skiljer sig markant åt mellan olika grupperingar.

Sjukfrånvaron i kommunen minskar generellt. Största minskningen har skett i de yngre åldersgrupperna. För kvinnor har sjukfrånvaron minskat från 8,6 till 7,4 % medan sjukfrånvaron för män har ökat något. Endast inom gruppen män visas en liten ökning.

Under året har projektet Deltidsfrisk implementerats i verksamheten i syfte att öka förutsättningarna för medarbetare som varit heltidssjukskrivna en längre tid att återgå till arbete. Den anställda får genom projektet en chans att prova på något

nytt och hitta nya vägar i arbetslivet eller återgå till sitt ordinarie arbete.

Under året infördes en gemensam vision och riktlinjer gällande friskvård för samtliga medarbetare där en viktig del av att utveckla Härnösands kommun till en attraktiv arbetsplats är att stimulera medarbetare till god hälsa, bra trivsel och stort engagemang i sitt arbete. En hälsobefrämjande friskvårdssatsning ger medarbetaren möjlighet att ta ett ökat eget ansvar. För att stimulera detta satsar kommunen på friskvård som omfattar alla medarbetare.

Arbetsgivaren står för en friskvårdspeng upp till ett belopp av högst tusen kronor per anställd och år och att medarbetare har möjlighet att motionera, när arbetet så tillåter, på betald arbetstid en timme per vecka.

Gällande hälsofrämjande aktiviteter är målet att 60 % av antalet inköpta insatser ska fokusera på hälsa och friskvård och 40 % på rehabiliterande insatser. Det målet är nu uppnått i och med att idag består insatserna av 67 % förebyggande aktiviteter.

Kommunen fortsätter sitt långsiktiga hälsofrämjande arbete och en strategisk satsning har varit att utbilda ett årtiotal hälsoinspiratörer samt bilda ett aktivt nätverk för dessa. Idag finns en idébank på kommunens intranät med exempel på lyckade friskvårdsinsatser, tips och idéer. Vidare har arbetsgivaren tillsammans med de fackliga organisationerna bjudit medarbetarna på personalfest innehållande lättare förtäring och underhållning.

## Kompetensutveckling

Kommunen har under året anordnat flera förvaltningsövergripande chefsutbildningar. För att stärka kommunens chefer i sin chefsroll har utbildningarna i år inriktats mot gällande lagstiftning som exempelvis lagen om anställningsskydd och arbetstidslagen. Personalkontoret har även genomfört en utbildning om försäkringskassans nya regelverk, Rehabiliteringskedjan. Utbildningen har syftat till att öka kompetensen om det nya regelverket och effekterna som det kommer att få för både medarbetare och chefer. Information har även givits i samband med att kommunen har övergått till digitaliserat anställningsavtal.

Medarbetarna arbetar med kontinuerlig kompetensutveckling, dels för att hålla sig ajour med nya lagar och regler, men också för att utvecklas som individ eller bredda sin yrkesroll. Exempel på detta har under året skett inom socialnämnden där ett projekt har inletts där målet är att ge medarbetarna möjlighet att öka sin förståelse för sig själva och andra. Vidare har olika aktiviteter utförts i syfte att införa nya synsätt inom äldreomsorgen.

Som en del i introduktionen har två separata informationsdagar riktade till nyanställda i kommunen anordnats. De inbjudna har fått information om kommunens organisation, politiker och tjänstemäns olika roller, sekretess och offentlighetsprincipen.

## Framtida satsningar

Kommunen behöver trygga den egna personalförsörjningen inför framtiden med tanke på hög medelålder och en stor andel pensionsavgångar. Ambitionen inför framtiden är att på olika sätt öka kompetensen hos medarbetarna utgående från ett systematiskt kartläggningsarbete av de kommungemensamma kompetensutvecklingsbehoven.

I syfte att sänka korttidsfrånvaron och därigenom minska kostnader för sjuklön, vikarier och produktionsbortfall samt öka välbefinnandet hos våra medarbetare kommer tjänsten sjuk- och friskanmälan att successivt införas. Tjänsten innehåller sjukvårdsrådgivning via telefon angående symptom hos medarbetaren, förslag till vård- och behandlingsåtgärd från första sjukfrånvarodagen. Som en del i att öka välbefinnandet kommer andra former för stöd i rollen som chef och medarbetare att utvecklas.

# Finansiell analys koncernen

## Sammanfattning finansiell analys av koncernen

Koncernens resultat 2008 är avsevärt bättre än tidigare år. Kommunens resultat var negativt men AB Härnösandshus stora plusresultat vägde upp detta. Den stora förklaringen av koncernens positiva resultat är den försäljning av fastighetsbolag som gjorts under året. Detta har medfört att koncernen har stärkts dels likvidmässigt men även soliditeten har förbättrats.

## Kommunkoncernens verksamhet

Huvuddelen av de hårda verksamheterna såsom fastighets-, vatten- och avlopps- samt gatu-verksamhet bedrivs i bolagsform i de två helägda kommunala koncernerna AB Härnösandshus samt Härnösand Energi och Miljö AB, HEMAB. De mjuka verksamheterna såsom skola, vård och omsorg finns framförallt i kommunen. I den sammanställda redovisningen ingår även Räddningstjänsten Höga kusten – Ådalen där kommunens andel uppgår till 33%.

Övriga organisationer som kommunen har betydande ägande i är av den storleken att deras påverkan på koncernen endast är marginell. Eftersom dessa organisationer dessutom medför en låg risk för kommunen har bedömning gjorts att det inte är väsentligt att konsolidera även dessa organisationer in i koncernens siffror. Dessa organisationers resultat redovisas endast separat under en egen rubrik i den finansiella analysen av koncernen. Organisationer som avses är följande, kommunens ägandeandel inom parantes:

- Härnösands näringsliv AB (49%)
- Invest i Härnösand AB (100%)
- Länsmuseum i Västernorrland (30%)

Kommunens aktieinnehav Kommunbränsle i Ådalen AB har under året sålts till HEMAB.

Koncernredovisningen för 2006 är dock inte justerad med denna förändringen på grund av att det endast blir mindre justeringar av siffrorna. Det är först från och med konsolideringen av 2007 års redovisning som ovan nämnda organisationer inte finns med.

## Resultat och kapacitet

Årets resultat (mkr)	2008	2007	2006
Före extraordinära poster	11,7	119,7	4,4
Efter extraordinära poster	7,3	114,8	0,5

Koncernen visar ett överskott med 7,3 mkr. Före elimineringar och konsolidering uppvisar bolagen följande resultat; AB Härnösandshus -4,8 mkr, Härnösands Energi och Miljö AB 7,5 mkr samt Räddningstjänsten Höga kusten/Ådalen 1,3 mkr.

## Resultat och avkastning på eget kapital i respektive helägt bolag i koncernen

	2008	2007	2006
AB Härnösandshus, mkr	-4,8	130,3	0,6
AB Härnösandshus, % av eget kapital	-1,8%	47,4%	0,4%
HEMAB, mkr	7,5	9,4	15,3
HEMAB, % av eget kapital	5,2%	6,9%	11,5%

## Förändring av intäkter och kostnader

(Procent)	2008	2007	2006
Intäkter	-25,6%	36,5%	3,9%
Kostnader	1,9%	6,2%	8,6%

Förändringarna av verksamhetens intäkter och kostnader visar att både intäkterna och kostnaderna för 2008 har minskat jämfört med föregående år. Intäkterna minskade med 221 mkr och detta beror främst på föregående års försäljningen av de kommunala bolagen som genomfördes av AB Härnösandshus. Bortses effekten av försäljningen blir minskningen av intäkterna endast -1,1%, eller -7 mkr.

Investeringar	2008	2007	2006
Nettoinvesteringar, mkr	165	-539	90
Avskrivningar, mkr	81	169	94
Nettoinv./avskrivning	203%	-319%	95%
Självfinansieringsgraden av årets investeringar	54%	-52%	106%

Den stora minskningen i värdet på koncernens ägda byggnader i samband med försäljningen av bolagen har påverkat årets nyckeltal.

Huvuddelen av investeringarna ligger i de två helägda bolagen. AB Härnösandshus innehar fastigheter medan HEMAB:s anläggningstillgångar främst består av el, vatten, fiber- och fjärrvärmeanläggningar. Kommunens investeringar består främst av gator.

Soliditet (Procent)	2008	2007	2006
Soliditet	6%	5%	1%

Koncernens långsiktiga betalningsberedskap, soliditeten, uppgår 2008 till 6 %. Det låga talet beror på tidigare års stora negativa resultat. Koncernens egna kapital uppgår till 127,4 mkr.

## Risk och kontroll

<b>Låneskuld från kreditinstitut</b>			
	<b>2008</b>	<b>2007</b>	<b>2006</b>
Låneskuld, mkr	662	813	1 297
Andel lån som förfallet till betalning, %			
- inom år 1	25%	32%	56%
- inom år 2 - 5	69%	63%	31%
- efter år 5	5%	5%	13%

Låneskulden i koncernen har minskat mellan 2007 och 2008 och uppgår till 662 mkr 2008. Minskningen beror till största delen på lösen av lån i samband med att fastighetsbolagen såldes till Kungsleden. AB Härnösandshus står för 92 % av den totala låneskulden.

Det finns ingen gemensam policy i koncernen för upplåning. I ägardirektiven för AB Härnösandshus och Härnösand Energi och Miljö AB framgår att bolaget skall följa kommunens finanspolicy samt ett förbud mot att pantsätta tillgångar för att ta upp lån. Under 2005 har också borgenstak införts i de helägda kommunala koncernerna samt Härnösands Folkhögskola.

Den höga skuldsättningen gör koncernen känslig för förändringar på finansmarknaden. En viktig faktor i detta fall är givetvis räntekostnaderna på gamla lån, men också möjligheten till att skaffa nya medel till bra ränta. Kommunfullmäktige har, i balanspaketet, antagit ett mål att de långsiktiga skulderna ska minskas till 1 200 mkr 2010, vilket nu har uppnåtts.

<b>Likviditet</b>			
	<b>2008</b>	<b>2007</b>	<b>2006</b>
Balanslikviditet, %	132%	185%	68%
Rörelsekapital, mkr	127	332	-118
Anläggningskapital, mkr	0	-217	133

Balanslikviditeten i koncernen uppgår i år till 132 %, förändringen mot föregående år beror på att kassa och bank har minskat från 528 mkr till 337 mkr. Anläggningskapitalet har ökat sedan 2007, främst beroende på att de långfristiga skulderna har sjunkit med 160 mkr.

<b>Pensionsåtaganden (Mkr, inkl. löneskatt)</b>			
	<b>2008</b>	<b>2007</b>	<b>2006</b>
Pensionsåtagande	812	797	687
Totalt	812	797	687

Genom att kommunen under 2005 övergick till fullkostnadsmodellen av pensioner ligger nu hela pensionsåtagandet för koncernen i balansräkningen. Huvuddelen på 780 mkr ligger i kommunen och av återstående 32 mkr står HEMAB för den största delen.

<b>Känslighetsanalys (Mkr)</b>			
	<b>2008</b>	<b>2007</b>	<b>2006</b>
Intäktsförändring, 1 %	6,4	6,5	6,3
Löneökning, 1 %	9,4	10,1	9,2
Ränteförändring 1 %	6,5	8,1	13,0

Ovan visas hur olika intäkts- och kostnadsförändringar påverkar koncernen ekonomiskt. En intäktsförändring med en procentenhet ger +/- 6,4 mkr. En löneökning på en procent ger en kostnadsökning på 9,4 mkr. En stor del lån i koncernen innebär en risk i att räntorna höjs. En procents förändring på långsiktiga lån ger +/- 6,5 mkr, vilket är en minskning jämfört med 2007.

Övriga organisationers resultat 2008

Resultatet per organisation avseende 2008 var som följer:

- Härnösands näringsliv AB, 0,1 mkr
- Invest i Härnösand AB, 0,2 mkr
- Länsmuseum i Västernorrland, 0,7 mkr

Totalt ett plusresultat om 1,0 mkr, att jämföra med övriga koncernens plusresultat om 7,3 mkr.

# Medarbetare koncernen

Totalt antal anställda i koncernen uppgår till 2605 personer, en ökning med 229 medarbetare sedan 2007. Antal tillsvidareanställda medarbetare totalt har ökat med 44, varav kvinnornas ökning utgör 37 från 2007, och uppgår nu till 2290.

Antal anställda	2008			2007		
	Män	Kvinnor	Total	Män	Kvinnor	Total
Tillsvidareanst.	688	1 602	2 290	681	1 565	2 246
Visstidsanst.	188	127	315	40	90	130
Totalt	876	1 729	2 605	721	1 655	2 376

Antal tillsvidareanställda per koncerndel	Tillsvidareanst.	
	2008	2007
Kommunen	1 976	1 929
Härnösandshus	39	42
Hemab	133	135
Länsmuseet	62	63
Räddningstjänstförb.	80	77
Totalt	2 290	2 246

Medelsysselsättningsgraden för tillsvidareanställda i koncernen uppgår till 94 %, vilket är samma som föregående år. För kvinnor uppgår medelsysselsättningsgraden till 93 % och för män uppgår den till 97 %. I koncernen arbetar 76 % heltid, varav 71 % av kvinnorna och 88 % av männen.

Tabellen nedan visar åldersfördelningen mellan åldersklasser. En förändring som går att utläsa är att andelen anställda i åldersgruppen 20-29 år ökat från 4,7 till 5,3 % samtidigt har även andelen i åldersgruppen 60+ ökat. De två påtalade förändringarna antyder att den generationsväxling som vi pratat om nu är delvis påbörjad och kommer att bli mer tydligt accentuerad de kommande åren. Medelåldern har minskat och uppgår nu till 47,6 (48,0) år, vilket känns rimligt med tanke på att den största ökningen under 2008 skett i åldersgruppen 20-29 år.

Åldersfördelning för tillsvidareanställda (%)	2008	2007
20-29 år	5,3	4,7
30-39 år	18,7	19,2
40-49 år	26,1	25,8
50-59 år	34,7	35,3
60-	15,2	15,0
Totalt	100,0	100,0

Bolagen står på samma sätt som kommunen inför relativt stora pensionsavgångar. Bolagen ser dock inte något behov av att vidta några särskilda åtgärder för att säkra personalförsörjningen.

## Arbetsmiljö

Koncernens förebyggande arbetsmiljöarbete syftar främst till att minska sjukfrånvaron. Sjukfrånvaron inom koncernen har minskat jämfört med föregående år. Minskningen har skett överlag utom vad gäller männen, där det märks en viss ökning. Bolagens

arbetsmiljöarbete ser ut på lite olika sätt. Generellt uppmuntras medarbetare på olika sätt till hälsofrämjande aktiviteter, de anställda har bland annat möjlighet att träna på arbetstid. Ett bolag har under 2008 genomfört en promenad till Berlin, i form av en stegtävling.

## Sjukfrånvaro av sammanlagd ordinarie arbetstid<sup>1</sup>

(%)	2008	2007
Totalt	6,4	7,0
Kvinnor	7,3	8,5
Män	4,2	3,8
29 år eller yngre	2,7	3,8
30 – 49 år	6,1	7,2
50 år och äldre	7,4	7,6
60 dagar eller mer av total sjukfrånvaro	67,0	69,3
<b>Koncerndelar</b>		
Kommunen	6,8	7,5
Härnösandshus	2,8	4,4
Hemab	4,0	4,5
Länsmuseet	5,9	6,2
Räddningstj.förbund	0,8	1,1

<sup>1</sup> Tabellen avser framförallt att visa förändringar inom resp. gruppering inte för att göra jämförelser mellan olika grupper eftersom antalet skiljer sig markant åt mellan olika grupperingar.

## Kompetensutveckling

Arbete med kompetensutveckling sker kontinuerligt inom koncernen. Under året har utbildningar genomförts inom bland annat arbetsmiljö, miljö och HLR (Hjärt-Lung-Räddning). Flera utbildningar har riktat sig till alla anställda inom respektive bolag. Inom kommunen har det anordnats flera förvaltningsövergripande chefutbildningar inom främst det arbetsrättsliga området. En viktig aspekt för att säkra kompetensen, något som koncernen i ökande grad kommit till insikt om och nu mer medvetet agerar för, är att ha kontroll på generationsväxlingen. En viktig förutsättning för att på ett bra sätt utveckla verksamheten genom kompetensutveckling är årliga medarbetarsamtal som bildar underlag till de individuella utvecklingsplanerna. Detta är ett område som kommer att ses över under nästkommande år inom kommunen.

## Sammanfattning av koncernens personalredovisning

Antal tillsvidareanställda inom koncernen har ökat med 44 medarbetare mellan år 2007 och 2008, huvudsakligen inom kommunen. Medelåldern bland de anställda har sjunkit marginellt och ligger nu på 47,58 (47,98) år. Trots den sjunkande medelåldern kvarstår huvuddelen av koncernens stora pensionsavgångar. De kommande stora pensionsavgångarna har ännu så länge inte medfört några särskilda åtgärder. Koncernens sjukfrånvaro fortsätter glädjande nog att minska, detta tillskriver vi till del sedan ett antal år pågående förebyggande arbetsmiljöarbetet, med speciellt fokus på att minska sjukfrånvaron.

# Miljöberättelse

## Miljöarbete

Ett Miljömålsprogram för Härnösands kommun antogs av KF i mars 2008

Avsikten med de lokala miljömålen är bl.a. att det ska ha en vägledande funktion för näringsliv, organisationer och övriga härnösandsbor samt en styrande funktion för kommunens interna arbete när det gäller miljöfrågor, t.ex. vid arbetet med översiktsplanen.

Arbete med upprättande av ny avfallsplan med lokala avfallsföreskrifter pågår

Syftet är att ge en samlad bild av dagens avfallshantering och sätta upp mål för framtiden som styr oss mot ett hållbart samhälle. Avfallsplanen förväntas antas av kommunfullmäktige under 2009.

Omfattningen av cesiummätningar av älgkött har varit ungefär den samma som tidigare år, 180 stycken. Det har varit stor variation på inlämnade prover. Ca en tredjedel av årets älgprover ligger över gränsvärdet, vilket är större andel än det varit under senare år. Även för fisk och svamp överskreds gränsvärdet för knappt en femtedel av provena.

Ett naturvårdsprogram fastställdes i december 2008.

Samhällsförvaltningen har påbörjat arbetet med att bilda det första kommunala naturreservatet på Gådeåberget. Statsbidrag för markinlösen har ansökts hos Naturvårdsverket.

Arbetet med att röja och öppna upp för de unika ädellövträden fortsätter inom det kulturhistoriska strandområdet på Lövudden och längs Gådeåleden.

Under 2008 har kalkningsanslagen ytterligare dragits ner och nu kalkas ungefär 30 sjöar och ett större vattendrag med stöd av statliga bidrag.

## Planarbete

Bygget av Ådalsbanan är i full gång och innebär att Samhällsförvaltningen får ett ökat antal planärenden och tillsynsärenden att handlägga. Byggande pågår bl.a. av tunnlar genom Murberget, Kroksberget och Bjässholmsberget samt Ålandsbron. Upplag av berg/jordmassor, grumling av vattendrag mm. är exempel på miljöfrågor som handlagts.

Exempel på pågående planärenden där miljöfrågorna har vägt tungt är bl.a. planering av resecentrum och Bondsjöleden m.m. Miljöarbetet och den ekologiskt hållbara utvecklingen är en stor och viktig del av det omfattande arbete som pågår med framtagande av ny översiktsplan.

## Energiarbete

Länets energirådgivare har genom Västernorrlands och Jämtlands energikontor fått EU-medel för flera projekt inom energiområdet. "EnergyZER" är samlingsnamnet på detta projekt. Förvaltningen märker ett ökat intresse för energifrågan, bl.a. ökar installationen av solfångare för villor i kommunen. Lagen om

energideklarationer trädde i kraft den 31 december 2008 och kommunerna har tillsynsansvaret. Detta innebar en markant ökning av frågor från fastighetsägare angående detta.

I januari 2007 antog kommunfullmäktige en energiplan. Samhällsnämnden har inte haft möjlighet att jobba vidare med åtgärder i det till energiplanens knutna handlingsprogrammet. Den insats som har kunnat genomföras under 2008 är av kommunstyrelsen avsatta medel till energieffektivisering i bygdegårdar som pågår och beräknas bli klart under 2009.

## Myndighetsarbete

Ålands avfallsanläggning, Utansjöverkens vedrenseri på Utansjö industriområde, Vindkraftspark på Skuruberget, Hemsön, samt Almer Oil & Chemical Storage AB har samtliga fått tillstånd av Länsstyrelsens miljöprövningsdelegation under 2008. För närvarande pågår tillståndsärenden bl.a. för två skjutfält på Härnön, för en fiskodling på Hemsön samt ändringstillstånd för Härnösands Hamn. Förvaltningen har aktivt tagit del i dessa ärenden och lämnat remissyttranden.

Förutom ordinarie miljötillsynsarbete har förvaltningen påbörjat ett egenkontrollprojekt med särskilt fokus på energifrågor.

Samhällsnämnden har beslutat om internkontroll rörande rutiner kring provning av enskilda avloppsanläggningar. Under 2008 har rutinerna utvecklats och en uppföljning har skett.





# Verksamhetsberättelser

# Kommunstyrelsen

## Verksamheten

Kommunstyrelsens överordnande uppgift är att vara kommunens ledande politiska förvaltningsorgan, med ansvar för hela kommunens utveckling och ekonomiska ställning. Styrelsen leder och samordnar förvaltningen av kommunens angelägenheter och har uppsikt över övriga nämnders verksamheter. Utöver traditionella uppgifter för kommunstyrelseförvaltningen ansvarar dessutom kommunstyrelsen för verksamheterna hamnen, kostenheten, utvecklingsenheten och trafikenheten.

## Mål- och måluppfyllelse

### Inriktningsmål:

Kommunstyrelsens viktigaste uppdrag är ledning, styrning och samordning utifrån de mål som kommunfullmäktige har fastställt, med ambitionen att Härnösand ska vara en expansiv stad och kommun med ökande folkmängd och en växande arbetsmarknad. Internt ska kommunstyrelsen tillse att övergripande mål gällande verksamhet, personal och ekonomi uppnås samt att viss service tillhandahålls till övriga nämnder.

Indikatorer/Mål 2008:	Mål 2008	Utfall 2008
<b>Ekonomi</b>		
Nämndens resultat relativt tilldelade skattemedel	0%	19% ●
Totala medel relativt tilldelade skattemedel	0%	0% ●
<b>Personal</b>		
Ledarskap andel medarbetarsamtal	97%	93% ●
Sjukfrånvaro kommunstyrelseförvaltning	4,3%	5,5% ●
Sjukfrånvaro kommunen	7,5%	6,7% ●
<b>Medborgare</b>		
Antal nystartade företag	100	133 ●
Arbetslöshet % av total befolkning	4,0%	5,7% ●
<b>Verksamhet</b>		
Andel genomförda KF beslut senaste 12 mån	75%	90% ●
Andel genomförda KS beslut senaste 12 mån	75%	80% ●
<b>Utveckling</b>		
Antal nettoutflyttning	50	-133 ●
Näringslivsklimat ranking	250	289 ●

● Målet är uppfyllt ● Målet är inte uppfyllt

## Analys av måluppfyllelse

### Ekonomi ●●

Resultatet på 23,1 visar en stor avvikelsen mot budget. Det beror dels på att det har avsatts mer medel för pensioner än vad kostnaden blev samt att de sociala avgifterna gav ett överskott.

### Personal ●●●

Andelen medarbetarsamtal har ökat från 2007 samt att målet för sjukfrånvaron i kommunen är uppnått.

### Medborgare ●●

Antal nystartade företag har ökat från 2007 och överskridit målet. Arbetslösheten blev högre än beräknat.

### Verksamhet ●●

Andelen genomförda KF och KS beslut som har verkställts fick ett högre utfall än beräknat.

### Utveckling ●●

Kommunen tappar i Näringslivsklimat rankingen samt att nettoutflyttningen är sämre än 2007.

## Året som gått

Kommunstyrelseförvaltningens organisation, som gällt sedan 2007-01-01, har under det gångna året delvis förändrats och även framtida förändringar övervägs.

En förändring som skett är att djup- och oljehamnen såldes till Söråker Hamnfastigheter AB i juli. Delta Terminal AB driver sedan dess hamnen via ett operatörsavtal. Hamnen ingick fram till försäljningen i utvecklingsenheten. Utvecklingsenheten har under året utvärderats via extern konsult i enlighet med kommunstyrelsens beslut i juni 2007. Utvärderingen behandlades av kommunstyrelsen vid mötet 2008-11-04, varvid beslöts att tillsvidare avvakta med eventuella organisationsförändringar av enheten. Men att lokalmässigt placera den personal inom enheten som arbetar med interna frågor/utveckling tillsammans med den politiska ledningen, kommunchefen inklusive stab samt kommunkansliet.

Under året har kommunstyrelsen även fattat beslut om att bygga om resecentrum. Vidare har samtliga befintliga fastigheter inköpts för att förbereda det nya "Handelsområdet Östra Bondsjögatan". Infrastruktursatsningarna har också inletts för området resecentrum/Östra Bondsjögatan.

## Ekonomisk analys

Miljoner kronor	Utfall 2008	Utfall 2007
Verksamhetens intäkter	123,8	138,8
Verksamhetens kostnader	-221,8	-312,8
Nettokostnader	-98,0	-174,0
Skattemedel	121,1	99,7
<b>Resultat</b>	<b>23,1</b>	<b>-74,3</b>

<b>Verksamheter, nettokostnad</b>		
Kommunstyrelsen	9,8	7,3
Kommunchef	3,4	3,0
Hamnen	4,7	1,9
Utvecklingsenheten	8,2	4,4
Personalkontor	13,4	12,1
Ekonomikontor	9,6	101,4
Kansli	6,6	9,3
IT-enheten	10,5	4,4
Trafikenheten	27,2	26,2
Överförmyndarenheten	4,6	4,0
<b>Summa</b>	<b>98,0</b>	<b>174,0</b>
<b>Nettoinvestering</b>	<b>21,4</b>	<b>-0,7</b>

Kommunstyrelsens överskott beror främst på ett överskott på 11 mkr när det gäller pensioner, samt ett överskott från sociala avgifter på 8 mkr. Hamnen visar ett underskott på 4,7 mkr vilket kompenseras dels genom att övriga verksamheter visar mindre överskott samt att vinsterna från försäljning av mark uppgår till 3 mkr.

## Framtiden

Fullmäktiges och kommunstyrelsens beslut om Policy respektive Riktlinjer för alternativa driftformer förväntas under 2009 innebära verksamhetsmässiga förändringar inom alla kommunala förvaltningar.

Inventeringen inom KSF av möjliga verksamheter för alternativ drift visade att tänkbara är personalkontorets lönefunktion, kostenheten, IT-enheten, tryckeriet, vaktmästeriet och trafikenshetens trafik med egna fordon. För kostenheten och IT-enheten genomfördes förstudier under 2008 i enlighet med de beslutade dokumenten Policy respektive Riktlinjer för alternativa driftformer. Under november och december 2008 genomfördes samverkan och MBL-förhandlingar inleddes med personalorganisationerna om att konkurrensutsätta IT-enheten och Kostenheten. Beslut i dessa frågor fattades av kommunstyrelsen i januari 2009. Som ett led i arbetet med alternativa driftformer fick kommunstyrelseförvaltningen tidigare i uppdrag att göra en snabbutredning om inrättande av en särskild beställarenhet inom ekonomikontoret. Ett förslag är under utarbetande.

Möjligheterna att konkurrensutsätta ytterligare någon eller några av de inom KSF inventerade verksamheterna för alternativ drift kan komma att aktualiseras.

Den fortsatta lågkonjunkturen parat med allt större krav i våra kärnverksamheter innebär att vi måste se över både organisation och verksamhet för att nå en ekonomi som är långsiktigt i balans. Vår bedömning är att detta arbete kommer att sätta sina

spår i verksamheten både 2009 och 2010 och även komma att påverka KSF:s organisation och bemanning. Ett åtgärds paket med målet att långsiktigt minska kommunens driftkostnader med 60 mkr skall presenteras för kommunstyrelsen under våren 2009, varefter det operativa omställningsarbetet tar vid. Kommunstyrelsens arbetsutskott kommer att utgöra styrgrupp för arbetet. Vi har att räkna med ett stort antal pensionsavgångar under kommande år och för att säkra den kompetens som vi behöver för framtiden arbetar personalkontoret parallellt med att ta fram en övergripande personal- och kompetensförsörjningsplan.

*Guldskorn*

Sjukfrånvarotalen fortsätter att minska inom kommunen och ligger för 2008 på 6,7 %. Minskningen stimulerar till fortsatta satsningar på friskvård, personalbefrämjande åtgärder samt aktiva insatser på att återfå långtidssjukskrivna personal i arbete.

# Arbetslivsnämnden

## Verksamheten

Arbetslivsförvaltningen ansvarar för kommunal vuxenutbildning, KY-utbildningar, särvux, arbetsmarknadsfrågor, integration, SFI (svenska för invandrare), introduktion av nyanlända och lärcentrum/Origo.

## Mål- och måluppfyllelse

### Inriktningsmål:

- Arbetslivsnämnden ska identifiera behovet av arbetskraft för en differentierad arbetsmarknad.
- För att öka anställningsbarheten ska arbetslivsnämnden, utifrån individens kompetens, erbjuda möjligheter till praktisk övning och arbete.
- Arbetslivsnämnden ska erbjuda individen kompetensutveckling i ett perspektiv av livslångt lärande för att möta en föränderlig arbetsmarknad.
- Arbetslivsnämnden ska öka utrikes föddas och andras delaktighet på arbetsmarknaden genom att stimulera likabehandling, integration och jämställdhet i ett perspektiv av interkulturell mångfald.

Indikatorer/Mål 2008	Mål 2008	Utfall 2008
<b>Ekonomi</b>		
Nämndens resultat relativt tilldelade skattemedel	0%	-31% ●
Totala medel relativt tilldelade skattemedel	0%	2% ○
Externa intäkter relativt tilldelade skattemedel	160%	162% ○
<b>Personal</b>		
Med arb samtal och lönesamtal	95%	100% ○
Sjukfrånvaro	7%	5,1% ○
<b>Medborgare</b>		
Upplevd tillgänglighet till flexibelt lärande	84%	0% ●
Upplevd väntetid för nyanlända till introduktion	10%	0% ●
Möter vårt kursutbud kursdeltagarnas önskemål	75%	0% ●
<b>Verksamhet</b>		
Antal egenförsörjda efter övn/arbetsmarknad	45%	62% ○
Andel nyanlända i egen försörjning efter 1 år	15%	15% ○
Antal kurser/verksamheter vid lärcentrum	20	50 ○
<b>Utveckling</b>		
Könsfördelning	8%	6% ○
Andel anställda utlänsk härkomst	20%	15% ●
Upprättande av Nöjd-kund-index	4%	0% ●

● Målet är uppfyllt ● Målet är inte uppfyllt

## Analys av måluppfyllelse

### Ekonomi ●●●

Underskottet beror bland annat på uteblivet stöd från arbetsför-

medlingen för personer anställda med hjälp av aktivitetsstöd och att introduktionsinsatser för invandrare har kostat mer än budgeterat. Samt omställningskostnader för särskild avtalspension.

### Personal ●●

Samtliga anställda har haft medarbetar- och lönesamtal samt att sjukfrånvaron blev lägre än budgeterat.

### Medborgare ●●●

Det har inte gjorts en undersökning angående tillgänglighet till flexibelt lärande, väntetid för nyanlända till introduktion och om kursutbudet möter deltagarnas önskemål.

### Verksamhet ●●●

Det högre utfallet för antalet egenförsörjda efter övningsarbetsmarknad beror på att det är fler anställda relativt antalet praktikanter. Även antal förmedlade externa kurser vid lärcentrum bl a fler än budgeterat.

### Utveckling ●●●

På grund av hög arbetsbelastning har det inte funnits tid att upprätta en nöjd-kund-index.

## Året som gått

Kommunal vuxenutbildning har under 2008 upphandlat yrkesutbildningar i större volymer än tidigare. Hela utbildningar har upphandlats i form av butiksäljarutbildningar, lokalvårdare och deltagarnas egna inriktningar inom affärsskolekonceptet. Fastighetstekniker har utbildats i ett egionsamarbete. Ett begränsat antal utbildningsplatser har upphandlats inom gröna arbeten, el, bibliotek, träbearbetning m.fl. Vid Komvux studerar ca 65 % av deltagarna på gymnasial nivå på distans. På skolan märks att deltagare som är utrikes födda ökar i antal. Detta gäller främst på grundläggande nivå.

Uppdraget att genomföra SFI-utbildningen har under året upphandlats och bedrivs för närvarande av Härnösands Folkhögskola som en del av introduktionen i kommunen, det svenska samhället och i arbetslivet. Kommunen har beviljats pengar för ett EU-projekt för fördjupat arbete med arbetsmodellen. Inom Särvux, som har 44 elever, förbereds ett kursutbud med yrkesutbildning för målgruppen. De kvalificerade yrkesutbildningarna inom drift- och solenergiteknik har 101 elever.

Lärcentrum/Origo erbjuder en samlad studievägledaresressurs med studievägledare från kommunen, Härnösands Folkhögskola, Mittuniversitetet och ibland även andra utbildningar. Under tre dagar hölls 14 seminarier där 150 lärare från hela länet tog del av Mittuniversitetets spännande kursprogram. I snitt besökte varje lärare 4 seminarier.

Under året har 101 flyktingar tagits emot i kommunen. Introduktion på heltid har genomförts för 128 nyanlända varav 53 flyktingar och 75 invandrare. 77 personer har fått sysselsättning med stöd av arbetsmarknadsåtgärder vilket resulterat i att 40 % av dem var i egenförsörjning efter avslutad åtgärd. 45 personer

har fått anställning i form av lönebidrag, offentlig skyddad arbete, särskild anställningsstöd och nystartsjobb. 30 personer har fått arbete genom instegsjobb, 25 personer är sysselsatta inom jobb- och utvecklingsgarantin. 119 ungdomar fick hjälp från enheten i form av samtal, introduktionsinsatser, planering, vägledning, praktikplacering eller uppföljning, 185 ungdomar har fått sommarjobb av totala 477 sökande. Övningsarbetsmarknad har under året sysselsatt 58 personer i olika arenor varav 72 % var i egenförsörjning efter avslutad åtgärd.

Tolkförmedlingen har förmedlat 2800 uppdrag under året, en ökning med 50% jämfört med året innan.

## Ekonomisk analys

Miljoner kronor	Utfall 2008	Utfall 2007
Verksamhetens intäkter	35,9	56,0
Verksamhetens kostnader	-64,7	-76,9
Nettokostnader	-28,8	-20,9
Skattemedel	22,1	22,2
<b>Resultat</b>	<b>-6,7</b>	<b>1,3</b>
<b>Verksamheter, nettokostnad</b>		
Arbetslivsnämnden	0,5	0,5
Ledning och gemensam administration	9,2	4,6
Arbetsmarknad/Integration/Introduktion	3,9	3,5
Vuxenutbildning	15,2	12,2
<b>Summa</b>	<b>28,8</b>	<b>20,9</b>

Arbetslivsnämndens utfall för 2008 blev ett underskott på -6,7 mkr varav enheten för arbetsmarknad/Integration/Introduktion står för 3 mkr av detta underskott. Detta beror på en ökad kostnad för personer anställda med hjälp av stöd från arbetsförmedlingen och ökade kostnader för introduktionsersättning på grund av uteblivet aktivitetsstöd från arbetsförmedlingen, samt färre antal hel- eller delförsörjande nyanlända i förhållande till budget.

Vuxenutbildningen visar per sista december 2008 ett underskott på 2,1 mkr. Drygt 1 mkr av underskottet kan hänföras till introduktionsinsatser för invandrare. Andra orsaker till underskottet är bland annat att budgeten för upphandlad yrkesutbildning har överskridits.

Ledning och gemensam administration hade per sista december ett underskott på 2 mkr som till största del beror på omställningskostnader för särskild avtalspension med 1,3 mkr. Samt att administrationen av arbetsmiljöskäl blivit tvingad att anställa ytterligare en person under en period som påverkat utfallet. Kostnader för nämndens ledamöter för 2008 låg däremot under budgeterade medel med 0,4 mkr.

## Framtiden

Tillsammans med länets övriga kommuner avser kommunens vuxenutbildning att presentera utbildningsbehov inom yrkesområden där det råder brist på arbetskraft. Regeringen har utlovat 1,2 miljarder kronor under tre år riktade till utbildningsinsatser inom bristrykesområden. Nämnden arbetar för att få ta del av denna satsning.

Att etablera en yrkeshögskoleverksamhet inom energiområdet är ett annat uppdrag som arbetslivsnämnden givit förvaltningen. Projektet Svenska För Arbete (SFA) har just startat. Projektet kommer att söka nya vägar för effektivare introduktion, språkinläring och integration.

Utveckling av former av stöd till distansstuderande med ökad flexibilitet avseende distributionsformer och uppföljningar kommer att ha hög prioritet.

Projektet E-akademin kommer att startas under våren 2009. Utveckling kommer att ske av integrationsinsatser i samhället. Nettotiden för deltagare inom övningsarbetsmarknaden skall effektiviseras och förkortas genom samverkan med frivilliga organisationer och näringslivet.

*Guldskorn*

Verksamheten övningsarbetsmarknad som har under året utfört 16000 arbetstimmar åt andra förvaltningar och föreningar i Härnösands Kommun i form av skötsel av fritids- och idrottsanläggningar, röjning, avverkning, snickring, städning, målning mm.

# Samhällsnämnden

## Verksamheten

Samhällsnämnden bedriver miljöarbete, fysisk planering, bygglov, mark- och fastighetsfrågor, mätningssuppgifter, gator och parker, naturvård, miljö- och hälsoskydd, djurskydd och livsmedel samt fritids-, kultur- och ungdomsaktiviteter.

## Mål och måluppfyllelse

### Inriktningsmål

- Samhällsnämnden ska ha en öppen och nära dialog med föreningar och medborgare.
- Verksamheten skall präglas av hög kvalitet genom utveckling och effektivisering.
- Samhällsnämnden ska ha hög beredskap för utveckling av näringsliv, boende och fritidsaktiviteter i Hela Härnösand.
- Samhällsnämnden ska i nära samarbete med föreningslivet främja och stödja fritids-, kultur- och ungdomsverksamheten i Hela Härnösand.
- Samhällsnämnden ska främja en ekologiskt hållbar utveckling i Hela Härnösand.
- Samhällsnämnden skall söka effektivisering och ekonomiska fördelar genom att pröva alternativa driftsformer.
- Utvecklingen skall präglas av hög kvalitet, effektivisering och omvärldsanalys.
- Anta utvecklingsplan för simhallen.

Indikatorer/Mål 2008:	Mål 2008	Utfall 2008
<b>Ekonomi</b>		
Nämndens resultat relativt tilldelade skattemedel	-1%	-3% ●
Totala medel relativt tilldelade skattemedel	-1%	-3% ●
<b>Personal</b>		
Antal kompetensutvecklingsplaner	50%	50% ●
Andel medarbetar- och lönesamtal	90%	99% ●
<b>Medborgare</b>		
Brukarenkäter genomförs varje år inom bygglov för mätning av NKI	70	0 ●
Brukarenkäter genomförs varje år för tillståndsgivning av livsmedelslokaler för mätning av NKI	70	0 ●
”Brukarenkäter genomförs varje år för kommunens egna verksamheter inom fritid/kultur/ungdom för mätning av NKI”	70	57 ●
<b>Verksamhet</b>		
”Verksamhetsplaner skall upprättas inom alla verksamhetsområden”	60%	40% ●
Verksamhetsplanerna skall följas upp under året	60%	40% ●

### Utveckling

Planlagd industrimark skall öka till 10 ha.	6	0 ●
Minst 25 planlagda tomter för bostäder i centralorten Härnösand	0	25 ●
Utvecklingsplan för simhallen skall upprättas	100%	100% ●

● Målet är uppfyllt ● Målet är inte uppfyllt

## Analys av måluppfyllelse

### Ekonomi ●●

Samhällsnämnden redovisar ett underskott totalt på 3,2 mkr.

### Personal ●●

Samtliga medarbetare har haft medarbetarsamtal utom förvaltningschef. I medarbetarsamtalet ingår att diskutera behov av kompetensutveckling och planer har upprättats.

### Medborgare ●●●

Brukarenkäter för mätning av NKI har endast genomförts för kommunens egna verksamheter inom fritid/kultur/ungdom. Enkäterna är webbaserade och har funnits på kommunens hemsida. De övriga enkätundersökningarna för bygglov och tillståndsgivning av livsmedelslokaler har på grund av hög arbetsbelastning och vakanta tjänster inte varit möjliga att genomföra.

### Verksamhet ●●

Verksamhetsplaner inom alla verksamhetsområden är på gång och under 2009 beräknas att alla är klara. Den årliga uppföljningen har inte kunnat göras eftersom alla planer inte är klara.

### Utveckling ●●●

Arbete pågår att planlägga industrimark men kommer inte att var slutfört innan året slut. Antalet planlagda tomter i beredskap är uppfyllt till ca 90 %. Utvecklingsplan för simhallen är upprättad av AB Härnösands Kommunfastigheter.

## Året som gått

Personal medverkar i arbetet med centralt diarium och en gemensam reception för kommunen.

Under året som gått har en förstudie påbörjats kring det kommunala uppföljningsansvaret för ungdomar mellan 16-20 år som inte befinner sig i utbildning eller sysselsättning. Under hösten startade Härnösand tillsammans med ett 60-tal andra kommuner i landet ett nätverksprojekt ”Ungdomsdialog”. Projektansvarig är Sveriges kommuner och landsting (SKL). Ett tjejprojekt för flickor med invandrarbakgrund är ett samverkansprojekt mellan olika förvaltningar i kommunen där samhällsnämnden är projektägare. På Ungdomens Hus ”Kåken” ligger antalet unika besökare per månad på 200 st.

Utvecklingen av Höglätten går planenligt och etapp två av fyra, kring Vision Höglätten, har blivit färdigställd. Detta innebär att kastsektor för friidrotten är färdigställd. På Vårdkasen har

toppstugan färdigställd, nytt torn har byggts, konstsnöanläggningens pumpstation har byggts om för att motsvara anläggningens kapacitet, samt att banor för mountainbike har byggts. Vid Smitingen-Härnöklubb har handikappanpassad slinga ut mot Klubbjön färdigställd och invigdes i november.

Sambiblioteket som mötesplats blir mer och mer påtagligt. Utställningar och program har under året lockat en stor och ofta ny publik. Populära föreläsare var bland andra Isabella Lövin, Åsa Lindeborg och Andreas Malm. Glädjande är också att låntagarna sökt sig till Sambiblioteket i större omfattning än 2007.

Konferenser, dans- och teaterföreställningar har i vanlig ordning präglat verksamheten vid Härnösands teater. Bland annat har SIDA haft en fyra-dagarskonferens, Sveriges bilkåristerkonfererade i tre dagar. Förutom de återkommande Norrdansföreställningarna har teatern även bjudit på en föreställning med Lill-Babs, Lasse Eriksson och en revalkonsert med Euskufeurat.

Konsthallen har under året firat 10- och 20-årsjubileum med gymnasiet och förskolorna i kommunen. Sommarutställningen ARV väckte stor uppmärksamhet, även nationellt. Samarbetet med Turistbyrån som påbörjades under försommaren har utvecklats och ett gemensamt arbete kring renovering av lokalerna har pågått under hösten.

Det har planerats och byggs mycket mer i kommunen än på många år. Förvaltningen har under året intensifierat det operativa arbetet med att sammanställa underlag till en ny översiktsplan. Den översiktliga förstudien om en ny järnvägssträckning mellan Härnösand och Sundsvall har slutförts. I stadskärnan har visionsarbeten tagits fram för Torsvik och Kronholmen, samt för Mellanholmen och Skeppsbron. Nya detaljplaner har antagits för bl a Bondsjöledens nya dragning och ett nytt handelsområde vid Östra Bondsjögatan.

Anläggningsarbetena, med bl a en ny gång- och cykeltunnel, kring resecentrum har nästan färdigställd. Parallellt med detta har under året en förstudie startats med syfte att utreda hur en ytterligare utveckling av resecentrum och dess funktioner kan se ut.

Antalet bygglov visar en fortsatt ökande trend. Till det nya bostadsområdet vid Södra Sundet har en avloppsledning dragits fram och nästan alla 24 tomter har bokats. Åtta bygglov för nya villor har beviljats bara i det området. Särskilt kan också nämnas byggandet av ett gruppboende på Stenhammar och att bygglov nu givits för den sista tunneln i Ådalsbaneprojektet. Den omstrukturering som sker på Utansjö gamla fabriksområde har medfört arbetsinsatser från både bygg och miljösidan.

Investeringsmedlen till gatunätet har inneburit fler och förbättrade åtgärder, bl a gång- och cykelväg på Kastellgatan, ombyggnad av Vangstagatan, Kiörningsgatan, Nya kyrkogårdsvägen, Sehlstedtsvägen, Sägärvägen m fl.

Arbetet med att bilda ett naturreservat på brandfälten på Gådeåberget har tagit fart. Under sommaren har bl a insekter i området inventerats. Kommunens avfallsplan håller på att revideras och förvaltningen har i samråd med Hemab lett det projektet.

Energirådgivningens ansvar har under året utökats och omfattar nu även klimatrådgivning. Förvaltningen av våra vatten kräver allt mer insatser och kommunen har under året deltagit i samverkan med andra kommuner och verksamheter kring dessa frågor.

## Ekonomisk analys

Miljoner kronor	Utfall 2008	Utfall 2007
Verksamhetens intäkter	19,6	22,6
Verksamhetens kostnader	-142,1	-142,0
Nettokostnader	-122,5	-119,4
Skattemedel	119,2	118,7
<b>Resultat</b>	<b>-3,3</b>	<b>-0,7</b>
<b>Verksamheter, nettokostnad</b>		
Nämnd	1,2	1,0
Administration och ungdomsverksamhet	10,5	10,8
Fritid	24,8	21,9
Kultur	31,3	30,7
Bygg och miljö	54,7	55,5
<b>Summa</b>	<b>122,5</b>	<b>119,4</b>
<b>Nettoinvestering</b>	<b>25,1</b>	<b>30,1</b>

Samhällsnämnden redovisar ett underskott på 3,5 mkr. Överskott på administration och ungdomsverksamhet med 1,3 mkr förklaras av en budgeterad reserv, att tjänst som utredare/planerare varit vakant halva året samt att 0,5 tjänst som assistent arbetar i projekt för centralt diarium och gemensam reception samt att ungdomsverksamheten redovisar överskott.

Fritidsverksamhetens överskridande förklaras av kostnader för el på bandyplan och uterink samt ökade lönekostnader för Kommunals medlemmar och byggande av kastsektor för friidrotten på Högsållätten. Kulturverksamheten redovisar underskott på 0,6 mkr. På Bygg- och Miljö finns ett större överskridande för bostadsanpassning som enligt beslut i kommunstyrelsen, nämnden kommer att kompenseras för.

## Framtiden

Beslut har tagits om att under 2009 påbörja renovering av simhallen i Härnösand och Högsållätens idrottsanläggning.

Samhällsförvaltningen kommer att behöva lägga mycket resurser inför slutförandet av den nya översiktsplanen. En kartläggning har genomförts av vilka strategiska dokument som behöver revideras eller tas fram. I första hand kommer fokus ligga på att arbeta med klimatsårbarhetsfrågor, en dagvattenpolicy, riktlinjer för strandskydd och utredning kring en fortsatt utbyggnad av VA-ledning på södra Härnön. Inom mätsidan planeras ett byte



till det nationella koordinatsystemet Sweref.

Det är fortsatt ett stort antal detaljplaner som måste tas fram. En ny anslutningsväg till Murberget, parkeringar vid resecentrum och utformning av Kaptensgatan är prioriterat arbete. Beslutet om att bygga en 50 m utomhusbassäng medför behov av en ny detaljplan över området. KA5s gamla område, Kusthöjden genomgår en förvandling och en ny detaljplan beräknas antas under första halvåret 2009.

Nya möjligheter att införa mer differentierade hastighetsgränser medför att en total översyn behöver ske av det kommunala vägnätet. En annan stor arbetsuppgift blir det lägenhetsregister som ska tas fram för alla fastigheter.

Inom myndighetsarbetet och tillsynen planeras bl a projekt om egenkontroll och kemikaliefrågor i verksamheter och smittskyddsarbetet i våra förskolor.

*GuldKorn*

Vår entreprenör Svensk Markservice får mycket uppskattning av medborgarna för de fantasifulla planteringar som under sommaren förskönar vår stad.

# Skolnämnden

## Verksamheten

Nämndens verksamhetsområden är förskola, förskoleklass, fritidshem, grundskola, grundsärskola, gymnasium och gymnasiesärskola. Inom nämndens verksamhetsområde finns barn från 1 till 21 år. Nämnden ansvarar också för uppföljning och tillsyn av fristående enheter, så som kooperativ och friskolor. Förvaltningens skolkontor ska utgöra ett stöd för verksamheten så att den når uppställda mål och vision.

Vår vision: "Förberedd för framtiden"

Genom att skapa en GOD LÄRANDEMILJÖ ger vi våra barn och ungdomar förutsättningar till en HÖG MÅLUPPFYLLELSE

## Mål- och måluppfyllelse

**Inriktningsmål:** Kunskap - Trygghet - Hälsa - Inflytande - Ansvar

Indikatorer/Mål 2008	Mål 2008	Utfall 2008
<b>Ekonomi</b>		
Nämndens resultat relativt tilldelade skattemedel	0%	-0,2% ●
Totala medel relativt tilldelade skattemedel	0%	-0,2% ●
<b>Personal</b>		
Ledarskap - andel kompetensutv.planer	100%	91% ○
Sjukfrånvaro	8,0%	6,6% ○
Delaktighet	80%	67% ●
<b>Medborgare</b>		
Delaktighet	80%	82% ○
Samarbete	80%	77% ○
Information	80%	76% ○
<b>Verksamhet</b>		
Delaktighet och inflytande	80%	73% ○
Meritvärde	201	191,9 ●
Fullständiga betyg i grundskolan	90%	67% ●
Behöriga till gymnasiet	95%	84% ●
Behöriga till högskolan	90%	89% ●
<b>Utveckling</b>		
Svarsfrekvens elevenkät	75%	64% ●
Svarsfrekvens medarbetarenkät	75%	67% ●
Svarsfrekvens föräldraenkät	75%	43% ●

○ Målet är uppfyllt ● Målet är inte uppfyllt

## Analys av måluppfyllelse

### Ekonomi ●●

Målet är inte uppfyllt. Skolnämnden redovisar ett mindre underskott på 996 tkr vilket utgör 0,2 % av tilldelade skattemedel. Underskottet beror på omstruktureringskostnader som gjorts under året.

### Personal ●●●

Målet är uppfyllt. Sjukfrånvaron ligger efter november månads utgång klart under det uppsatta målet. Merparten av all personal har en upprättad kompetensutvecklingsplan. Personalens känsla av delaktighet i verksamhetens utveckling kan dock förbättras och höjas då det visat sig att 67 % av medarbetarna känner delaktighet, målsättningen var 80 %.

### Medborgare ●●●

Målet är uppfyllt. I föräldraenkät som gjorts under året har nämnden frågat föräldrar hur de upplever samarbetet med nämndens verksamheter, hur nöjda de är med den information de får och hur pass delaktiga de känner sig i verksamheten.

### Verksamhet ●●●●●

Målet är inte uppfyllt. Under detta mål ligger elevresultaten i fokus. Målen har inte uppnåtts vare sig när det gäller meritvärde, andel med fullständiga betyg i grundskolan eller andel behöriga till gymnasium eller högskola. Andel behöriga till högskolan var emellertid nära att nå målet på 90 %, 89 % var behöriga.

### Utveckling ●●●

Målet är inte uppfyllt. Målet har varit att försöka höja svarsfrekvensen på de olika enkäter som görs bland elever, föräldrar och medarbetare. Inte i något fall har svarsfrekvensen kommit upp till förväntat/önskat värde. Bästa svarsfrekvensen finns bland medarbetarna och den sämsta bland föräldrarna.

För att kunna nå de av staten, fullmäktiga och skolnämnden fastställda målen behövs en kraftsamling på alla nivåer. Idag lämnar endast 67 % av eleverna grundskolan med fullständiga betyg. Vi vet att framtida krav kommer att höjas för att komma in på gymnasiet, så som t.ex. minst 12 godkända betyg för högskoleförberedande program och minst 8 godkända betyg för yrkesförberedande program.

## Året som gått

Efter den kraftsamling som skolledare och medarbetare inom skolförvaltningen uppbrogat för att få till stånd en budget i balans, ny grundskoleorganisation och lokalavveckling, är det först nu som vi kan blicka framåt och har förutsättningar för att skapa en högre måluppfyllelse. Året har präglats av Franzénkolans avveckling och Västra skolområdets uppbyggnad. Vi kan se att dessa förändringar fått konsekvenser rörande både måluppfyllelse och arbetsmiljö för elever och medarbetare.

## Ekonomisk analys

Skolnämndens kostnad för olika verksamheter idag kan jämföras med riket och kommungruppen (kommuner med ca 25 000 invånare). Vi kan konstatera att vi idag ligger under riket och kommungruppen i satsning på förskola, fritidshem och grundskola. Gymnasieskolan genererar ett högre på grund

av att vi har kostnadskrävande program så som sjöfart, el- och energi.

#### Kostnad (kr) per inskrivet barn

	Härnösand	Kommungr	Riket
Förskola	98 400	106 100	112 500
Fritidshem	29 400	32 300	33 100
Förskoleklass	50 800	48 600	47 400
Grundskola	74 100	74 500	77 000
Gymnasieskola	45 400	40 300	40 300

Miljoner kronor	Utfall 2008	Utfall 2007
Verksamhetens intäkter	63,2	58,5
Verksamhetens kostnader	-530,3	-496,1
Nettokostnader	-467,1	-437,6
Skattemedel	466,1	451,9
<b>Resultat</b>	<b>-1,0</b>	<b>14,3</b>
<b>Verksamheter, nettokostnad</b>		
Nämnd	-0,9	-1,0
Gemensam administration	-35,5	-9,9
Musik- och Kulturskola	-7,0	-6,0
Barnomsorg	-86,2	-91,8
Skolbarnomsorg/förskoleklass	-25,3	-27,2
Obligatorisk särskola, Fokus, Eftis	-18,8	-14,9
Grundskola	-185,0	-183,5
Gymnasiet	-100,0	-96,0
Gymnasiesärskola	-8,4	-7,3
<b>Summa</b>	<b>-467,1</b>	<b>-437,6</b>

Att skolnämnden redovisar ett underskott på 1 mkr beror på att man under 2008 har genomfört en omstrukturering som genererat merkostnader i form av kostnader för flytt, personal och lokaler m.m. Det har även genomfört olika arbetsmiljöåtgärder i syfte att förbättra miljön för personal och elever i kommunens skolor och förskolor.

## Framtiden

Stora utmaningar väntar oss i framtiden. Den viktigaste uppgiften som vi har framför oss är att öka målpuppfyllelsen i grundskolan och gymnasieskolan. En fokusering måste göras på kunskapsuppdraget utifrån våra styrdokument. Vad avgör om en elev lyckas eller inte? Vilka åtgärder ger resultat? Den enskilt viktigaste faktorn för att en elev ska lyckas är läraren/pedagogen. Vi kan inte längre fortsätta att enbart bedöma vad lärare gör utan också se till vilka resultat en enskild lärare uppnår. En tydlig koppling måste därför göras mellan dessa två faktorer. Detta kräver chefer som har mod att utmana våra pedagoger, därför satsar vi på chefs/ledarutbildning.

Vår modell för kvalitetsarbete har förbättrats så att fler mätstationer är obligatoriska att göra, följa upp samt redovisa. Tid behövs för att skapa fungerande rutiner för detta arbete.

Vi måste bli bättre på att analysera om det vi gör leder till framgång eller inte. Därför blir tid för reflektion och erfarenhetsutbyte nödvändiga delar av vår kompetensutveckling på alla nivåer

Det framgångsrika arbetet med FramFör har utvecklats med FramÅt i skolan. Vi har avsatt resurser för att pedagoger och biträdande rektorer i förskolan ska kunna utbildas till pedagogistor/pedagogisk handledare. Vi hoppas att gruppen blir antagen 2009.

I den förstudie till en EU-ansökan som kommunen initierat i länet framgår tydligt det behov av modersmålsstöd- och undervisning som våra barn och ungdomar har rätt till men som de inte får. I den ansökan om bidrag som länets kommuner gjort föreslås olika åtgärder för att skapa förutsättningar för att kunna ge stöd till barn/elever med annat första språk. Initiativ måste också tas med lokala aktörer för att se om andra åtgärder kan vitas.

I takt med att antalet friskolor ökar och att antalet elever minskar inom gymnasieskolan de närmaste åren behöver vi bli bättre på att marknadsföra det vi har och är bra på. För att kunna möta framtida behov har därför ett initiativ tagits till att ingå ett samverkansavtal i länet kring gymnasieutbildningar. Härnösands kommun ingår i ett EU-projekt med övriga kommuner i länet för att utöka samarbetet skola - näringsliv. Inom ramen för projektet har skolförvaltningen anställt en pedagogisk utvecklare i två år.

*GuldKorn*

Utmärkelse "årets skola för lika värde" till Solen skolan

# Socialnämnden

## Verksamhet

Socialnämndens uppgift är att erbjuda enskilda och familjer stöd i sin livsföring. Den ska verka för en god vård och omsorg för äldre och funktionshindrade samt bedriva verksamhet som ger stöd för den enskilde att leva ett självständigt och aktivt liv i gemenskap med andra. Nämnden beslutar i ärenden om serveringstillstånd, ansvarar för kommunens familjerådgivning och den kommunala konsumentupplysningen.

## Mål och måluppfyllelse

### Inriktningsmål

- Socialnämnden ska ha en öppen och nära dialog med medborgarna.
- Verksamheterna ska präglas av hög kvalitet genom utveckling och effektivisering.
- Socialnämnden ska verka för att utveckla attraktiva arbetsplatser

Indikatorer/Mål 2008	Mål 2008	Utfall 2008
<b>Ekonomi</b>		
Nämndens resultat relativt tilldelade skattemedel	0%	-0,3% ●
Totala medel relativt tilldelade skattemedel	0%	-0,3% ●
<b>Personal</b>		
Andel medarbetarsamtal	90%	100% ○
Sänka sjukfrånvaron	8,0%	7,4% ○
Minska antalet vikarietimmor (netto i tusental)	315	307 ○
<b>Medborgare</b>		
Antalet inbjudningar till informationstillfällen om nämndens verksamheter skall öka	5	5 ○
Brukarenkätornas svarsfrekvens ska öka	75%	0% ●
<b>Verksamhet</b>		
Antalet unga (18-25) med långvarigt ekonomiskt bistånd (>10 månader) skall minska	10	14 ●
Fallskador i särskilda boenden ska minska	170	137 ○
Uppsökande verksamhet ska genomföras för åldersgruppen 70 år och äldre	90%	39% ●
<b>Utveckling</b>		
Verksamhetsplaner ska finnas på alla arbetsplatser	80%	70% ●
BBIC ska användas som utredningsmetodik inom IFO:s verksamhet barn-familj för alla nyinkomna anmälningar	100%	100% ○

○ Målet är uppfyllt ● Målet är inte uppfyllt

## Analys av måluppfyllelse

### Ekonomi ●●

Målet uppfylls inte då utfallet för socialnämnden 2008 visar på ett underskott med 1,3 mkr och det motsvarar 0,3% av de tilldelade skattemedlen.

### Personal ●●●

Utfallet för året har visat att vi uppnått målen.

### Medborgare ●●

Brukarenkäterna har ej genomförts under 2008 på grund av otillräckliga resurser. Övrigt mål uppfyllt.

### Verksamhet ●●●

Målet att antalet unga med långvarigt ekonomiskt bistånd uppnåddes ej under året beroende på bland annat arbetsmarknadsläget. Målet med den uppsökande verksamheten för äldre uppnåddes ej beroende på att behovet har varit större än resurserna. Övrigt mål uppfyllt.

### Utveckling ●●

Målet med att uppnå att verksamhetsplaner skall finnas på alla verksamheter uppnåddes inte under 2008 till viss del beroende på att arbetet pågår med det balanserade styrkortet. Övrigt mål uppfyllt.

## Året som gått

Under året har förvaltningens tema varit "ETIK". Som ett första steg lyssnade närmare 800 medarbetare till Jan Gunnarsson som föreläste om "Det goda värdskapet". Arbetet fortsätter ute i varje arbetsgrupp och då i form av dialogsamtal. Under våren 2009 kommer ytterligare två storföreläsningar att genomföras. Vård- och omsorgs College som blir ett "utbildningsparaply" inom vård och omsorgssektorn har börjat tag form. Arbetsgivare och utbildare i Ånge, Sundsvall, Timrå och Härnösand har gemensamt ansökt om att skapa förutsättningar för utbildning från gymnasie- till universitetsnivå i regionen.

### Individ- och familjeomsorgen

Härnösands kommun har ett avtal med Migrationsverket om att erbjuda 32 platser för ensamkommande barn, minst 7 av platserna ska upplåtas för asylsökande barn. Ungdomarna kan bo på Semret eller Tellus.

I december var socialstyrelsen i Härnösand för att för länets kommuner presentera det nya nationella utvecklingscentrumet för barns psykiska hälsa, UPP. UPP inrättas på uppdrag av regeringen för att samla, koordinera och föra ut kunskap och vetenskap när det gäller att identifiera, förebygga, ge tidigt stöd och behandla barn och unga som riskerar att utveckla svårare psykisk ohälsa.

Ett ambitiöst arbete har påbörjats när det gäller Barnperspektivet inom individ- och familjeomsorgen. Arbetet med att formulera en policy och att förbättra befintliga rutiner pågår.

### Äldreomsorgen

Under året har det arbetats med många projekt inom äldreomsorgen i syfte att ständigt förbättra kvaliteten för våra äldre. Några projekt kan nämnas "Säker senior", läkemedelsgenom-

gångar, kost och nutrition och demenssjuka personer med utåtagerande beteende.

På det nationella planet kommer många viktiga beslut att fattas som direkt kommer att beröra vår äldreomsorg. Tre betänkanden kommer att läggas fram som handlar om utbildningsnivå för de som arbetar inom äldreomsorgen, gemensam värdegrund för de människor vi är till för och vilka boendeformer som ska finnas inom äldreomsorgen. Alla tre betänkandena är mycket spännande och som på sikt kommer att utveckla verksamheterna.

### Omsorg om funktionshindrade

Från och med 1 januari 2009 kommer de flesta brukare och personal inom personlig assistans att övergå till ett lokalt nystartat företag inom personlig assistans. Cheferna för det nya företaget är de chefer som tidigare ansvarat för verksamheten i kommunen.

Varje onsdagskväll träffas unga personer med funktionshinder på "Trädgår'n". Kvällarna innehåller olika aktiviteter och leds av personal från både skolan och socialförvaltningen.

Rekrytering av kontaktpersoner har varit lyckosam under hösten men trots det väntar många personer fortfarande på denna insats. Nytt gruppboende för personer med psykiska funktionshinder har öppnats och personal har deltagit i utbildningsinsatsningen "Case management" tillsammans med personal i Timrå kommun och i samverkan med Kommunförbundet.

Socialnämnden har förstärkt sysselsättning/dagligverksamheten ytterligare under året, enligt den plan som psykiatriprojektet presenterat.

Många brukare i omsorgen har uppnått hög ålder och tillsammans med Landstingets habilitering pågår ett arbete för att hitta modeller både för omsorg, boende- och miljöanpassning samt hjälpmedel för den äldre brukargruppen.

## Ekonomisk analys

Miljoner kronor	Utfall 2008	Utfall 2007
Verksamhetens intäkter	137,2	134,4
Verksamhetens kostnader	-553,1	-522,4
Nettokostnader	-415,9	-388,0
Skattemedel	414,6	390,9
<b>Resultat</b>	<b>-1,3</b>	<b>2,9</b>
<b>Verksamheter, nettokostnad</b>		
Ledning och gemensamt inkl Socialnämnd	18,5	22,7
Individ- och familjeomsorg	59,0	54,4
Äldreomsorg	238,1	222,8
Omsorg om funktionshindrade	100,3	88,0
<b>Summa</b>	<b>415,9</b>	<b>388,0</b>

Samtliga programområden redovisar underskott på totalt 11,8 mkr medan Ledning och gemensamt ger ett överskott på 10,5 mkr. Nettoresultatet för Socialnämndens verksamheter uppgår till -1,3 mkr eller 0,3% av tilldelade skattemedel.

Ledning och gemensamt: Överskottet på 10,5 mkr beror till stor del på att förvaltningen avsatte en resurs för oförutsedda kostnader, tillfälliga volymförändringar och eventuell underskottstäckning för 2007 motsvarande 6,2 mkr. Nämnden har erhållit olika stimulansbidrag för åtgärder och utbildning/kompetensutveckling framförallt inom Äldreomsorgen, vilket har medfört att avsatta medel för utbildningar på ca 2 mkr inte har använts under 2008. I övrigt kan nämnas att det har rätt stor restriktivitet när det gäller inköp, kurser, konferenser och resor för att kunna möta framtida besparingar. Resterande överskott avser minskade kostnader för rehabilitering, löner som finansierats med stimulansbidrag, inventarier och ökade momsintäkter.

Individ- och familjeomsorg: Programområdet redovisar ett underskott på 4,7 mkr. Kostnaderna för placeringar för barn och ungdom samt familjehem överskrider budget med 5,4 mkr respektive 2,1 mkr. Försörjningstödet visar också på ett underskott med 0,5 mkr. Underskotten på placeringarna och försörjningstödet beror på en realistisk budget samt svårigheter att förutse och planera hur stora behoven är under året då verksamheterna inte är statiska och att de styrs utifrån den lagstiftningen som finns. Avtalsverksamheterna Tellus och Semret men även Bogården tillsammans visar ett överskott på 3,5 mkr.

Äldreomsorg: Programområdet redovisar ett nettounderskott på 4,7 mkr. Personalkostnaderna har ökat med ca 4,1 mkr på grund av mer eller mindre tillfälliga personalförstärkningar framför allt i äldreboende. Matkostnaderna har ökat med 0,9 mkr. På grund av platsbrist inom boende för äldre har kostnaderna för utskrivningsklara ökat med 4,4 mkr i förhållande till budget.

Under året har antalet hemtjänsttimmar minskat med ca 6 000, bland annat som följd av införandet av ett nytt tidsredovisningssystem, som tillsammans med avsatt resurs för eventuell ökning av antalet timmar ger ett överskott på ca 4,7 mkr.

Omsorg om funktionshindrade: Redovisar ett underskott på 2,4 mkr. Kostnaderna för externa placeringar har överskridit budget med 1,3 mkr och det beror till viss del på att det nya boendet inte öppnar förrän under våren 2009. Boende för vuxna överskrider budget med 1,1 mkr och det har sin grund i att det har funnits behov av extra bemanning.

## Framtiden

Under våren kommer en ny gruppboendestad för personer med funktionshinder att invigas. Boendet som är beläget på Stenhammars området har sex platser och inflyttning beräknas till mars-april 2009.

Ett nytt äldreboende i Ålandsbro med 18 platser för dementa kommer att öppnas under andra halvåret och då i alternativ drift. Servicehuset och hemtjänsten i Ålandsbro kommer också att läggas ut på alternativ drift.

Socialnämnden har beviljats medel för att undersöka intresset av att införa den nya lagen om valfrihet (LOV) i kommunen. Både medborgare och personal kommer att bli tillfrågade i den undersökning som ska presenteras för nämnden.

Under 2009 kommer nya pengar att ansökas hos socialstyrelsen till fortsatta eller nya projekt. Projekten ska leda till att ytterligare förbättra för de personer vi är till för.

## *GuldKorn*

Festen på Härnögården

Den 5 november hade Härnögården och Solbrännans servicehus stor fest och baluns. Härnögården, avd 5 hade lämnat in en slogan till en tävling som anordnats av företagen BONG, CAMPBELL'S och BLÅ BAND, i vilken Härnögården vann 3e pris. Härnögårdens slogan lyder:

”På denna fest kan mycket hända, många slocknade ögon blir åter tända. Hoppas på tur, att få en dag i dur.”

Priset bestod av en tre rätters lunch, tillagad av 3 kockar från Campbell's samt serverad av elever från kockskolan i Härnösand.

# AB Härnösandshus

Ordförande: Lars Sjödin

Antal årsarbetare: 37 varav 14 kvinnor

## Verksamhetsområden

Moderbolag: AB Härnösandshus

Dotterbolag: AB Härnösands kommunfastigheter

AB Härnösands Näringsfastigheter

KB Spiran (vilande)

AB Härnösandshus är ett av kommunen helägt bostadsföretag. Bolaget är Härnösands största bostadsbolag med ca 1 700 lägenheter, varav ca 100 studentlägenheter.

AB Härnösands kommunfastigheter äger sedan 1997-12-30 lokaler för i huvudsak kommunal verksamhet. Här finns t.ex. Rådhuset, räddningstjänstens byggnad, samt fritidsanläggningar.

AB Härnösands Näringsfastigheter äger Sjöbodarna vid Nattviken samt fastigheten Parken 19 som omfattar ett markområde.

## Förändringar i fastighetsbeståndet

AB Härnösandshus har under året färdigställt Kanaluddens Plusboende på fastigheten Brandsoldaten 8. Arbetet med att bygga om den gamla brandstationen och det gamla fattighuset har pågått under andra hälften av 2007 och under 2008. Inflyttning i de olika huskropparna har skett successivt under 2008, från juni till oktober. 40 nyrenoverade lägenheter har tillskapats och gensvaret från kunderna har varit stort. Intresset för dessa lägenheter har varit stort även utanför Härnösands kommun och i ett antal av lägenheterna bor nyinflyttade Härnösandsbor från andra kommuner.

Härnösands kommunfastigheter har under 2008 påbörjat byggandet av ett gruppboende på Stenhammar. Arbetet beräknas vara klart under april 2009.

## Investeringar och underhåll

Det totala underhållet inklusive reparationer har i koncernen under 2008 uppgått till 24,5 mkr (31,7). Årets investeringar uppgick till 73,2 mkr (27,6). Reparation och underhåll fördelar sig på respektive bolag i koncernen enligt följande:

	Rep & underhåll
AB Härnösandshus	17 812 tkr / 98 kr/m <sup>2</sup>
AB Härnösands kommunfastigheter	6 689 tkr / 111 kr/m <sup>2</sup>
AB Härnösands Näringsfastigheter	81 tkr / 294 kr/m <sup>2</sup>

## Bostadshyror

Hyran för 2008 har höjts med 1,5 %. Härnösandshus har under drygt tio år inte haft någon förhandlingsordning med Hyresgästföreningen men under 2007 begärde Hyresgästföreningen

via Hyresnämnden att återfå förhandlingsordningen. Den nya förhandlingsordningen trädde i kraft under 2008 och tillämpades första gången vid förhandling om 2009 års hyror.

Under slutet av 2008 avslutades förhandlingarna om 2009 års hyror. Parterna var efter förhandlingarna överens om att hyran för 2009 skall höjas med 4,25 %.

Enligt SABO:s statistik har AB Härnösandshus vid utgången av 2008 den näst lägsta genomsnittshyran bland de kommunägda bostadsföretagen i länet och betydligt lägre än genomsnittshyran i riket.

## Verksamhetssystemet

Det kontinuerliga förbättringsarbetet i enlighet med verksamhetssystemets intentioner fortsätter. Personalen arbetar målmedvetet och engagerat vidare med verksamhetssystemet vilket har inneburit att bolaget både vid vår- och höstrevisjonen rekommenderats fortsatt ISO-certifiering i kvalitet (ISO 9001), miljö (ISO 14001) och arbetsmiljö (AFS 2001:1).

Under 2007 utökades bolagets certifiering inom arbetsmiljö och omfattar nu även den internationella arbetsmiljöstandarden OHSAS 18001. En standard som bolaget är väldigt stolta över då endast ett fåtal företag innehar denna internationella standard.

## Hälsoprofil 2008

Under 2008 har AB Härnösandshus låtit genomföra den hälso- och arbetsmiljöprofil med individuella samtal om stress, trivsel på arbetsplatsen m.m. som enligt verksamhetssystemet skall ske vartannat år.

Resultatet av hälsoprofilundersökningen är väldigt glädjande för företaget. Av undersökningen att döma, som utförts av företagshälsovården, framgår bl.a. att medarbetarna upplever stor delaktighet. 60 % uppger att man kan påverka sitt arbete mycket. Trivseln bland medarbetarna är också hög. Samtliga medarbetare uppger att man trivs ganska bra eller mycket bra med sina arbetskamrater och 94 % av medarbetarna uppger att de trivs ganska bra eller mycket bra med sin närmaste chef.

Det positiva resultatet av hälsoprofilundersökningen avspeglar sig också i sjukfrånvaron. Sjukfrånvaron har de senaste fyra åren successivt minskat och uppgick under 2008 till endast 2,8 %. Andelen långtidsfriska, d.v.s. de som inte har någon sjukdag under året, uppgår till 69 %.

## Årets resultat

Härnösandshus redovisar ett positivt resultat på 0,3 mkr.

Koncernens resultat för 2008 utvisar en förlust på 4,8 mkr

Underskottet i koncernen är hänförligt till Härnösands kommunfastigheter och beror på att bolaget under 2008 genomfört

en större eftersatt underhållsätgard av fasader och tak på en fastighet. Underskottet i Härnösands kommunfastigheter följer den budget som lagts för året.

Beträffande driften i övrigt har kostnaderna för räntor ökat till följd av den oro som varit på finansmarknaderna under 2008. De taxebundna kostnaderna ligger ungefär på samma nivå som föregående år. Hyresintäkterna har ökat till följd av hyreshöjningen. Hyresbortfallet har minskat jämfört med föregående år. Reparations- och underhållskostnaderna har ökat jämfört med föregående år.

De planmässiga avskrivningarna i AB Härnösandshus uppgår till 1,7 %. I AB Härnösands kommunfastigheter och i AB Härnösands Näringsfastigheter sker avskrivning med 2,0 %. Underhållsuttaget i moderbolaget måste öka för att vidmakthålla fastigheternas värde. Ambitionen är därför att på sikt öka avskrivningarna i moderbolaget till 2 % och därigenom skapa ökat ekonomiskt utrymme till underhåll och fortsatta låneamorteringar.

Under 2009 kommer kapitalkostnaderna att öka väsentligt. En bidragande orsak till detta är att bolaget från och med 2009 skall erlägga en borgensavgift till kommunen. Borgensavgiften tas ut för att bolaget inte skall ha en konkurrensfördel i form av lägre räntekostnader jämfört med andra fastighetsägare. Driftskostnaderna beräknas också öka under kommande år bl.a. på grund av att staten har bestämt att alla fastigheter skall energideklarerars.

Under 2009 kommer Härnösandshus att intensifiera sitt miljöarbete. Ett stort arbete med att spara energi kommer att påbörjas och detta arbete beräknas pågå under ett flertal år.

## Resultaträkning

(mkr)	2008	2007
Intäkter	125,6	447,5
Kostnader	-94,7	-161,0
Avskrivningar	-16,0	-108,4
Finansiella intäkter	8,3	2,0
Finansiella kostnader	-28,0	-49,8
<b>Rörelseresultat efter finansnetto</b>	<b>-4,8</b>	<b>130,3</b>
Skatt	0	0
<b>Årets resultat</b>	<b>-4,8</b>	<b>130,3</b>

## Balansräkning

(mkr)	2008	2007
<b>Tillgångar</b>		
Anläggningstillgångar	845,7	795,5
Omsättningstillgångar	98,0	287,7
<b>Summa tillgångar</b>	<b>943,7</b>	<b>1 083,2</b>
<b>Skulder och eget kapital</b>		
<b>Eget kapital</b>		
Aktiekapital	127,5	127,5
Bundna reserver	11,5	11,5
Fritt eget kapital	131,2	136,0
<b>Summa eget kapital</b>	<b>270,3</b>	<b>275,0</b>
<b>Skulder</b>		
Kortfristiga skulder	59,0	76,8
Långfristiga skulder	614,4	731,4
<b>Summa skulder</b>	<b>673,4</b>	<b>808,2</b>
<b>Summa skulder och eget kapital</b>	<b>943,7</b>	<b>1 083,2</b>



# Härnösand energi och miljö AB

Ordförande: Lennart Bolander

Verkställande direktör: Ingemar Forzelius

Antal årsarbetare: 133 (varav kvinnor 20)

## Förvaltningsberättelse

HEMAB-koncernens verksamhet är uppdelad i fem affärsområden; Fjärrvärme, Renhållning, Vatten (huvudman), Stadsnät samt Elnät. Elnätsverksamheten bedrivs i dotterbolaget HEAB medan övriga verksamheter bedrivs i moderbolaget. HEMAB har liksom tidigare varit ägarens beställarombud när det gäller skötsel och drift av gator och vägar.

Koncernens nettoomsättning uppgick till 274,5 Mkr (253,2) och resultatet före skatt blev 13,3 Mkr (14,5). Investeringarna uppgick till 56,1 Mkr (46,0) och bestod i huvudsak av anläggningar för el, fjärrvärme, vatten och optofiber.

Arbetet med att certifiera verksamhetshandboken för kvalitet, miljö och arbetsmiljö bedrevs intensivt under året. På försommaren utförde certifieringsorganet SP en certifieringsrevision och senare under hösten emottog vi certifikaten för ISO 9001, 140 01 och AFS 2001:1. Det var en högtidsstund och milstolpe i företagets historia.

Målsättningen ”länets lägsta priser” fortsätter att präglade våra verksamheter och inom områdena fjärrvärme för villakunder och vatten/avlopp för flerbostadshus, är vi alltjämt billigast.

Studien om ett energikombinat i Härnösand avslutades under året. Intressentgruppen kom efter gemensam analys fram till att projektiden skulle läggas på is då det inte fanns ekonomisk bärighet i projektet på vare sig kort eller medellång sikt. Stigande vetepreis och osäkra energipolitiska riktlinjer var de främsta bidragande orsakerna till beslutet.

## Verksamhetsområden

### Fjärrvärme – produktionsrekord och nya kunder

Fjärrvärmens i Härnösand är miljövänlig och prisvärd. Den kan lätt ställas om till de bränslen och energiformer som är prismässigt och miljömässigt hållbara. En ny fjärrvärmelag trädde i kraft under året, vars syfte är att stärka kundernas ställning och öka insynen i fjärrvärmeverksamheten. Sedan 2007 är våra fjärrvärmeleveranser säkrade enligt Reko Fjärrvärme, en kvalitetsmärkning som ska bidra med trygghet för fjärrvärmekunderna genom krav på öppenhet och information. Flera av kraven i den nya fjärrvärmelagen är snarlika de krav som redan ställs på företag godkända enligt Reko Fjärrvärme. I linje med Reko Fjärrvärme hålls årligen informationsträffar där kunderna har möjlighet att ställa frågor samtidigt som de delges en öppen redovisning av verksamheten.

Varens kundundersökning visar att fjärrvärmekunderna är mycket nöjda. Att Härnösand har länets lägsta pris för villor och

att fjärrvärme är enkelt och bekvämt bidrar mycket till kundernas nöjdhet.

Vår höga marknadsandel fortsätter att öka, men det märks att antalet kunder som byter uppvärmningsform blir färre. Det beror på att flertalet fastighetsägare redan har fjärrvärme eller på annat sätt gjort ett aktivt val kring sin uppvärmning. 70 nya kunder installerade fjärrvärme under året.

Investeringar har genomförts för att förstärka fjärrvärmesätet och säkra kundleveranserna främst i norra delen av staden. Tillgängligheten för leveranser av värme har varit nästan 100 % om man bortser från planerade stopp i samband med inkoppling av nya fjärrvärmekunder. Ett problem med de äldre elkraftkablarna till produktionsanläggningen fick som följdverkning att några kunder blev utan varmvatten en förmiddag.

Värmeförsäljningen uppgick till 155 GWh, vilket var lägre än 2007 (159). Orsaken till minskningen var mild väderlek. Försäljningen av el och elcertifikat kompenenserade den minskade intäkten från värmeförsäljningen.

Sista månaden av året slog rekord i elproduktion i Kraftvärmeverket, 7,1 GWh. Det är den högsta produktionssiffran för en enskild månad sedan starten av anläggningen 2002. Totalt under året producerades 49 GWh (37) el, varav 1,2 GWh (0,9) var från vindkraftverket.

Tillgängligheten för kraftvärmeproduktionen har varit hög, 98,3 procent. Trots det har satsningar genomförts för att förbättra anläggningarna. Mellanlagret för bränsle har renoverats, vilket medfört färre störningar i bränslehanteringen. Nya elkraftkablar har dragits till produktionsanläggningen för ökad säkerhet.

Andelen förnybar energi i fjärrvärmeproduktionen är hög. Trädbränsle, pellets, spillvärme, rökgasåtervinning och deponigas svarade för 78 % av energianvändningen. Torv svarade för 20 % och el/olja 2 %.

Inga driftstörningar ur miljösynpunkt inträffade under året sånär som på en händelse i samband med driftstart i augusti då riktvärdet för NO<sub>x</sub> (dygnsmedel) överskreds. Ett tillbud inträffade under året i vår pellett panna i samband med en uppstart av pannan, men ingen person kom till skada. Händelsen kan liknas vid en kraftig avgasknall.

### Renhållning – Ny verksamhet! Behandling av förorenade jordar

Härnösandsborna är duktiga att sortera. Det visade plockanalysen av hushållsavfall, som genomfördes under hösten. Ingen förekomst av farligt avfall hittades bland hushållssoporna, vilket är mycket glädjande. Däremot kan utsorteringen av förpackningar fortfarande bli bättre visar analysen som genomfördes av SAKAB.

I juli fick vi det nya och efterlängttade tillståndet för avfallsanläggningen i Älandsbro. Nu kan vi fortsätta sortera, återvinna och deponera restavfall som planerat. Tillståndet innebar också att det länge planerade samarbetet med SAKAB för jordbehand-

ling kunde starta under hösten. Jordbehandlingssamarbetet är mycket glädjande och unikt i Västernorrland. SAKAB förser oss med kunskapen samt håller i affärsrelationer med kunderna medan HEMAB står för behandlingskapaciteten. Främsta tjänsten för HEMAB är färdigbehandlade rena jordmassor, vilka kan användas vid sluttäckningen av deponin, ett arbete som påbörjades under året. Sluttäckningen kommer att ske etappvis och beräknas vara färdig år 2020.

Arbete påbörjades även med att utöka antalet brunnar för att utvinna deponigas ur avfallet, gas som sedan blir fjärrvärme. Framtida kompostering eller rötning av avfall medges inom ramar för det nya tillståndet för verksamheten. Det öppnar nya möjligheter om kommunen fattar beslut om att matavfallet skall utsorteras och behandlas separat.

Framtagandet av en ny avfallsplan fortsatte under året. Härnösands kommun leder arbetet och vi ingår i arbetsgruppen. Den nya planen beräknas bli klar under 2009. Betydande frågor är exempelvis utsortering av matavfall samt bättre sortering av hushållsavfallet.

Under de senaste tio åren har deponeringen minskat med 88 %. 2008 skickade vi 12 079 ton avfall till Sundsvall för förbränning (+ 13 %). Av denna mängd var 5547 ton (46 %) hushållsavfall.

En arbetsmiljö- och verksamhetsförbättrande åtgärd genomfördes under året då hanteringen av farligt avfall vid Miljöcentralen fick en ändamålsenlig lokal, vilket förbättrar och underlättar sortering, paketering och mellanlagring av farligt avfall.

### **Vatten – färre läckor och stopp**

HEMAB ansvarar för den allmänna VA-försörjningen i kommunen. Den nya "Lagen om allmänna vattentjänster" hade övergångsregler som sträckte sig över 2008. Arbete med att anpassa vårt regelverk till den nya lagen har genomförts, vilket bland annat resulterat i kommunfullmäktiges beslut om nya allmänna bestämmelser för vatten och avlopp (ABVA) samt en ny va-taxa som började gälla 1 januari 2009.

Ett förändringsarbete kring driften av vattenverk och avloppsreningsverk som inleddes 2007 har fortsatt under året. Två driftgrupper har tidigare blivit en och arbete har bedrivits med sikte på integrering av arbetsuppgifter, beredskap med mera. Vissa personalförändringar har skett, främst inom ledningsnätgruppen.

Förändringar som gjordes för några år sedan kring desinfektion av dricksvattnet genom behandling med ultraviolett ljus respektive kloramindosering har följts upp med goda resultat. Vi kan nu gå vidare med översyn av andra delar av processen, i första hand pH-justeringen, där vi tror att det kan finnas förbättringsmöjligheter.

Vid Kattastrands avloppsreningsverk har utrustning för sand- och renshantering bytts ut för att trygga reningen.

Det nya bostadsområdet vid Södra Sundet har anslutits. Anslut-

ning har också skett av nya villafastigheter på området vid Höglätten där de gamla så kallade "Obessom"-husen en gång stod.

Förnyelsearbetet av ledningsnätet har fortsatt vid exempelvis Kiörningsgatan, Sehlstedtsvägen och Hammarvägen. Förutom nya vatten- och avloppsledningarna omfattade arbetena i Sehlstedtsvägen även fjärrvärme och asfaltbeläggning. Vi var extra noga med framkomligheten under projekttiden eftersom vägen är en viktig och hårt trafikerad länk mellan olika stadsdelar.

Jämfört med 2007 ökade antalet vattenläckor och avloppsstopp, men den långsiktiga trenden är fortfarande att driftstörningarna blir färre även om årsvisa variationer förekommer. En ökande andel av störningarna utgörs av avloppsstopp.

### **Gator & vägar**

Gata/väg-verksamheten bedrivs från och med 2008 inom affärsområde vatten. HEMAB är kommunens beställarombud när det gäller skötsel och drift av gator och vägar. Den upphandling av driftentreprenad som gjordes 2006, då Vägverket Produktion (numera SVEVIA) blev ny entreprenör, gäller fram till 2011.

Vi har arbetat mycket med och varit pådrivande i att under första tiden av entreprenaden skapa bra rutiner för samarbetet mellan beställare, beställarombud och entreprenör. Den nya driftentreprenaden innehåller mer beläggningsarbeten och gatuombyggnader jämfört med tidigare. Tillsammans med SVEVIA har ett förändringsarbete påbörjats som syftar till högre grad av egenkontroll.

Vid några tillfällen under året förekom kraftiga snöfall med åtföljande problem. Generellt har dock snöröjningen minskat i omfattning under senare år. I gengäld har halkbekämpningen ökat. Försök med en delvis ny typ av sandningssand föll mindre väl ut, vilket blev påtagligt vid vårens sandupptagning då fler klagomål än normalt inkom som en följd av att det dammade.

### **Stadsnät – ServaNet AB, driftbolag ihop med Sundsvall Elnät**

Nu är driften av Härnösands och Sundsvalls stadsnät gemensam och bedrivs i det nybildade bolaget ServaNet AB. Ett gemensamt driftbolag har ansetts vara en förutsättning för stark ekonomi, ökad tillgänglighet och ett bredare utbud av leverantörer och tjänster. Varumärket ServaNet introducerades för Härnösandskunderna i slutet av året. Sundsvall Elnät äger 80 procent av bolaget och HEMAB äger 20 procent. Tidigare anställda i stadsnätverksamheten vid HEMAB har fått nya anställningar dels i Sundsvall Elnät AB, men även i ServaNet AB. Det nya bolaget har fått en bra start och samarbetet känns spännande.

### **Elnät – oförändrade priser för femte året i rad**

Våra elnätspriser 2009 är desamma som de var 2004. Vi har alltså inte höjt priserna på fem år, något som uppmärksammats under året.

2008 var ett intensivt år för elmätarbytesprojektet där nya moderna mätare skulle installeras hos kunderna. Förutom att uppfylla lagkrav som träder i kraft 1 juli 2009 handlar det om att

möjliggöra automatisk månadsvis avläsning samt debitering efter faktisk förbrukning och inte preliminär beräkning som tidigare. En annonskampanj med budskapet ”Äntligen – nu grundas fakturorna på faktisk förbrukning” kommunicerade slutet av projektet gentemot kunderna. Hela projektet var kostnadsberäknat till 21 Mkr, men beräknas bli något billigare.

Strategin med driftsäker teknik fortsätter och vi kommer att uppfylla myndigheternas krav på leveranssäkra elnät 2011-01-01.

Samtidigt förbättrar vi leveranssäkerheten generellt genom att öka omkopplingsmöjligheterna i elnätet. Vi får därmed större möjligheter att koppla förbi eventuella fel och på så sätt undvika längre elavbrott.

Elinorr-förbundet har bildats. Samarbetet mellan 13 kommunägda elnätföretag i södra och mellersta norrland har därmed formaliserats och ett antal projekt med mål att effektivisera verksamheten och öka kompetensen har startat.

Vi har under året fortsatt med anslutning av tillfällig el till Ådalsbanan.

Energimarknadsinspektionen utövar tillsyn av elnätföretagens prissättning. Vi är sedan tidigare uttagna för tillsyn av 2004 och 2005 års prissättningar. Strax före årsskiftet fick vi besked om tillsyn även av 2007 års priser, ungefär samtidigt som Energimarknadsinspektionen meddelande att man avser förändra sitt sätt att bedriva tillsyn och därmed önskar nå snabba uppgörelser med de olika elnätföretagen.

Efter ett omfattande internt samråd har det inom affärsområdet införts en ny organisation. Den nya organisationen tydliggör på ett bättre sätt beställar- och utförarroller internt.

Drift och underhåll av kommunens och Vägverkets vägbelysningsanläggningar har utförts på samma sätt som tidigare år.

### Personal

Vår satsning på minskad sjukfrånvaro har varit lyckosam och sjuktalen har minskat för tredje året i rad. Det är glädjande med synbara resultat av våra friskvårdssatsningar. Några nya medarbetare anställdes och medelåldern sänktes från 49,3 till 49,0 år. Andelen kvinnliga medarbetare har ökat till 14,5%, vilket även det är glädjande och ligger i linje med företagets ambition.

En krisledningsgrupp har bildats för att kunna sammankallas vid behov för att hantera krisliknande situationer. Tillsammans med Härnösandshus och kommunens Samhällsförvaltning anordnades en gemensam utbildningsdag där ett 60-tal politiker och tjänstemän tillsammans fick lära sig mer om miljölagstiftningen.

I samband med den årliga personalfesten som hölls på First Hotel i Härnösand uppmärksammades några medarbetare för lång och trogen tjänst.

Många på HEMAB deltog aktivt i en nationell stegräknartävling under året. Att döma av antalet deltagare var projektet uppskattat.

Hela företaget fick under året utbildning i alkohol- och drogrelaterade frågor via vår arbetsgivarorganisation KFS och några

medarbetare har genomgått särskilda chefs- och projektledarutbildningar.

För andra året i rad anordnades i Härnösand en ”Jobb- och Bomässan”. HEMAB medverkade som utställare för att presentera företaget och locka till oss nya medarbetare. På ett liknande sätt medverkade vi då Härnösands Gymnasium bjöd in till något som kallades Sommarjobbsdagen -08. Vår ambition är att ha en bred kontaktyta mot skolor och forum där vi kan träffa potentiellt nya medarbetare.

Alla affärsområden har haft uppskattade interna träffar med teambildande aktiviteter och diskussioner runt exempelvis arbetsmiljön.

## Framtiden

Under 2009 startas ett internt projekt som ska bidra till att utveckla HEMAB för framtiden, HEMAB 2015 Strategiska framtidssatsningar. Fokus kommer att ligga på generationsväxling, kompetenshöjning och utredning av möjliga nya affärer.

En utökning av samarbetet med Bionorr har diskuterats under året och ytterligare utredningssteg tas 2009. Bland annat kommer optimering av respektive företags energianvändning studeras där hänsyn kommer att tas till en helhet av energisystemet, Bionorr och Kraftvärmeverket tillsammans.

Fjärravläsning av energimätare för fjärrvärme med hjälp av insamlingssystem ska färdigställas och tas i drift under 2009.

Utifrån dagens förutsättningar har vi under 2008 börjat revidera tidigare gjorda utredningar om en rökammaranläggning. Det viktiga arbetet fortsätter 2009. Nya tankar om placering av anläggningen och alternativ avsättning för biogasen och rötresterna beaktas. Revideringen av tidigare utredningar kommer att vara nära sammanvävt med kommunens nya avfallsplan, vilken beräknas vara klar under 2009.

Förhoppningsvis faller de sista bitarna på plats och avtal kan skrivas med leverantören för utbyggnad av ytterligare vindkraft intill Vårdkasen.

## Resultaträkning

(mkr)	2008	2007
<b>Rörelsens intäkter</b>		
Nettoomsättning	274,5	253,6
Aktiverat arbete	3,2	2,4
Övriga rörelseintäkter	28,4	15,2
	<b>306,2</b>	<b>271,2</b>
<b>Rörelsens kostnader</b>		
Råvaror/förnödenheter	-70,2	-49,2
Övriga externa kost.	-93,7	-89,4
Personalkostnader	-78,0	-69,8
Avskrivningar	-40,7	-39,0
Nedskrivningar av anl. tillg.		-0,5
	-282,6	-247,9
<b>Rörelse resultat</b>	<b>23,6</b>	<b>23,3</b>
<b>Finansiella poster</b>		
Övriga ränteintäkter o liknande resultatposter	0,9	1,1
Räntekostnader o liknande resultatposter	-11,1	-10,4
Resultat från andel i intresseföretag		0,3
<b>Resultat från finansiella investeringar</b>	<b>-10,3</b>	<b>-9,0</b>
<b>Resultat efter finansiella poster</b>	<b>13,3</b>	<b>14,3</b>
Skatt på årets resultat	-5,7	-4,9
<b>Årets resultat</b>	<b>7,6</b>	<b>9,4</b>

## Balansräkning

(mkr)	2008	2007
<b>Tillgångar</b>		
Anläggningstillgångar	469,9	448,3
Omsättningstillgångar	114,6	104,8
<b>Summa tillgångar</b>	<b>584,5</b>	<b>553,1</b>
<b>Eget kapital</b>		
Aktiekapital	40,1	40,1
Reservfond	10	10
Bundna reserver	116,9	112,5
Fritt eget kapital	-22,3	-25,5
<b>Summa eget kapital</b>	<b>144,7</b>	<b>137,1</b>
<b>Skulder</b>		
Långfristiga skulder	310,3	311,7
Kortfristiga skulder	129,5	104,3
<b>Summa skulder</b>	<b>439,8</b>	<b>416,0</b>
<b>Summa eget kapital och skulder</b>	<b>584,5</b>	<b>553,1</b>



# Finansiella rapporter

## DRIFTREDOVISNING, KOMMUNEN

Mkr	Intäkter	Kostnader	Netto	Budget	Avvikelse m budget
Kommunfullmäktige	0,0	-4,8	-4,8	-4,8	0,0
Kommunstyrelse	123,8	-221,8	-98,0	-121,1	23,1
Arbetslivsnämnden	35,9	-64,7	-28,8	-22,1	-6,7
Samhällsnämnden	19,6	-142,1	-122,5	-119,2	-3,3
Skolnämnden	115,4	-582,5	-467,1	-466,1	-1,0
Socialnämnden	137,6	-553,0	-415,4	-414,1	-1,3
Avskrivningar		-23,0	-23,0	-21,0	-2,0
<b>Summa verksamheter</b>	<b>432,3</b>	<b>-1 591,9</b>	<b>-1 159,6</b>	<b>-1 168,4</b>	<b>8,8</b>
<b>Finansiering:</b>					
Skatteintäkter			951,9	961,4	-9,5
Utjämnings-/statsbidrag			222,5	222,0	0,5
Finansiella intäkter			19,5	21,2	-1,7
Finansiella kostnader			-29,8	-35,0	5,2
<b>Summa totalt</b>			<b>4,5</b>	<b>1,2</b>	<b>3,3</b>

## INVESTERINGSREDOVISNING, KOMMUNEN

Mkr	Inkomster	Utgifter	Netto	Budget	Avvikelse m budget
Kommunfullmäktige					
Kommunstyrelse	0,0	21,4	21,4	23,3	1,9
Arbetslivsnämnden					
Samhällsnämnden	6,8	31,9	25,1	22,8	-2,3
Socialnämnden		0,0	0,0	0,1	0,1
Skolnämnden					
<b>Summa</b>	<b>6,8</b>	<b>53,3</b>	<b>46,5</b>	<b>46,2</b>	<b>-0,3</b>

## RESULTATRÄKNING, KOMMUNEN

Mkr		2008	2007	2006
Verksamhetens intäkter	Not 1	259,3	283,6	269,4
Jämförelsestörande intäkter	Not 2			
Verksamhetens kostnader	Not 3	-1 395,9	-1326,6	-1 296,3
Jämförelsestörande kostnader	Not 4	0,0	-96,0	-46,7
Avskrivningar	Not 5	-23,0	-20,4	-18,0
<b>Verksamhetens nettokostnader</b>		<b>-1 159,6</b>	<b>-1 159,4</b>	<b>-1 091,6</b>
Skatteintäkter	Not 6	951,9	918,3	891,9
Generella statsbidrag	Not 7	222,5	217,4	197,6
Finansiella intäkter	Not 8	19,5	23,1	21,9
Finansiella kostnader	Not 9	-29,8	-24,9	-29,9
<b>Resultat före extraordinära poster</b>		<b>4,5</b>	<b>-25,5</b>	<b>-10,0</b>
Extraordinära kostnader/intäkter				
<b>Årets resultat</b>	<b>Not 10</b>	<b>4,5</b>	<b>-25,5</b>	<b>-10,0</b>

## KASSAFLÖDESANALYS, KOMMUNEN

		2008	2007	2006
<b>Den löpande verksamheten</b>				
Årets resultat		4,5	-25,5	-10,0
Justering för av- och nedskrivning		23,1	20,4	18,0
Justering för gjorda avsättningar		10,7	109,6	56,4
Justering för ianspråktaga avsättningar		-0,2	-0,3	-2,0
Medel från verksamheten före förändring av rörelsekapital		38,1	104,2	62,4
Minskning (+) kortfristiga fordringar		31,1	-27,4	-11,7
Minskning (-) kortfristiga skulder		-27,7	-1,2	-16,5
<b>Kassaflöde från den löpande verksamheten</b>		<b>41,5</b>	<b>75,6</b>	<b>34,2</b>
<b>Investeringsverksamheten</b>				
Investering i materiella anläggningstillgångar		-53,5	-48,2	-29,2
Försäljning av materiella anläggningstillgångar	Not 11	18,2	2,5	0,0
Bidrag till materiella anläggningstillgångar		7,1	14,9	5,8
Försäljning av finansiella anläggningstillgångar		0,1	0,0	0,0
<b>Kassaflöde från investeringsverksamheten</b>		<b>-28,1</b>	<b>-30,8</b>	<b>-23,4</b>
<b>Finansieringsverksamheten</b>				
Ökning långfristiga fordringar		0,0	-5,8	-1,9
Minskning av långfristiga fordringar		12,3	207,1	6,1
Långfristig upplåning		-41,2	-71,7	-21,7
<b>Kassaflöde från finansieringsverksamheten</b>		<b>-28,9</b>	<b>129,6</b>	<b>-17,5</b>
<b>Årets kassaflöde</b>		<b>-15,5</b>	<b>174,4</b>	<b>-6,7</b>
Likvida medel vid årets början		249,8	75,4	82,2
Likvida medel vid årets slut		234,3	249,8	75,4
<b>Förändring av likvida medel</b>		<b>-15,5</b>	<b>174,4</b>	<b>-6,8</b>



## BALANSRÄKNING, KOMMUNEN

Mkr		2008	2007	2006
<b>TILLGÅNGAR</b>				
<b>Anläggningstillgångar</b>				
<b>Materiella anläggningstillgångar</b>				
Byggnader, mark och tekn. anlägggn.	Not 12	224,1	208,6	192,6
Maskiner och inventarier	Not 13	7,3	11,1	16,7
<b>Summa materiella anläggningstillgångar</b>		<b>231,4</b>	<b>219,7</b>	<b>209,3</b>
<b>Finansiella anläggningstillgångar</b>				
Andelar i koncern- och intresseftg m fl	Not 14	179,6	179,7	179,7
Fordr. hos koncern- och intresseftg m fl	Not 15	166,0	178,3	379,6
<b>Summa finansiella anläggningstillgångar</b>		<b>345,6</b>	<b>358,0</b>	<b>559,3</b>
<b>Summa anläggningstillgångar</b>		<b>577,0</b>	<b>577,7</b>	<b>768,6</b>
<b>Omsättningstillgångar</b>				
Kortfristiga fordringar	Not 16	82,8	114,0	86,6
Kassa och bank	Not 17	234,3	249,8	75,4
<b>Summa omsättningstillgångar</b>		<b>317,1</b>	<b>363,8</b>	<b>162,0</b>
<b>S:A TILLGÅNGAR</b>		<b>894,1</b>	<b>941,5</b>	<b>930,6</b>
<b>EGET KAPITAL, AVSÄTTNINGAR OCH SKULDER</b>				
<b>Eget kapital</b>				
Ingående eget kapital	Not 18	-115,4	-89,8	-79,7
Årets resultat		4,5	-25,5	-10,0
<b>Summa eget kapital</b>		<b>-110,9</b>	<b>-115,3</b>	<b>-89,8</b>
<b>Avsättningar</b>				
Avsättning för pensioner och liknande förpliktelse		780,4	769,7	660,1
Övriga avsättningar	Not 19	8,2	1,9	2,2
<b>Summa avsättningar</b>		<b>788,6</b>	<b>771,6</b>	<b>662,3</b>
<b>Skulder</b>				
Långfristiga skulder	Not 20	1,8	43,0	114,7
Kortfristiga skulder	Not 21	214,6	242,2	243,4
<b>Summa skulder</b>		<b>216,4</b>	<b>285,2</b>	<b>358,1</b>
<b>S:A EGET KAPITAL, AVSÄTTNINGAR OCH SKULDER</b>		<b>894,1</b>	<b>941,5</b>	<b>930,6</b>
<b>Ställda säkerheter och ansvarsförbindelser</b>				
Borgensåtaganden	Not 22	858,3	908,8	1 284,5
Ansvarsförbindelser	Not 23	394,8	328,0	26,0

## NOTER, KOMMUNEN

Mkr	2008	2007	2006
<b>Not 1 Verksamhetens intäkter</b>			
Verksamhetens intäkter	432,4	455,7	389,5
Avgår interna intäkter:			
Interna poster mellan nämnderna	-146,1	-144,5	-90,4
Interna kalkylerade kapitalkostnader	-27,0	-27,6	-29,7
<b>Summa Verksamhetens intäkter</b>	<b>259,3</b>	<b>283,6</b>	<b>269,4</b>
<b>Not 2 Jämförelsestörande intäkter</b>			
	0,0	0,0	0,0
	0,0	0,0	0,0
<b>Summa jämförelsestörande intäkter</b>	<b>0,0</b>	<b>0,0</b>	<b>0,0</b>
<b>Summa intäkter</b>	<b>259,3</b>	<b>283,6</b>	<b>269,4</b>
<b>Not 3 Verksamhetens kostnader</b>			
Verksamhetens kostnader	-1519,6	-1356,8	-1327,2
Avsättning för pensioner (exkl ränta)	-10,8	-109,5	-57,5
Pensionsutbetalningar	-38,6	-32,4	-31,7
Avgår interna kostnader:			
Interna kostnader mellan nämnderna	146,1	144,5	90,4
Interna kalkylerade kapitalkostnader	27,0	27,6	29,7
<b>Summa verksamhetens kostnader</b>	<b>-1 395,9</b>	<b>-1 326,6</b>	<b>-1 296,3</b>
<b>Not 4 Jämförelsestörande kostnader</b>			
Pensionskostnad ändrad kalkylränta			-43,7
Pensionskostnad, förändrade beräkningsgrunder		-96,0	
Bidrag AB Härnösands Näringsfastigheter			-3,0
<b>Summa jämförelsestörande kostnader</b>	<b>0,0</b>	<b>-96,0</b>	<b>-46,7</b>
<b>Summa kostnader</b>	<b>-1 395,9</b>	<b>-1 422,6</b>	<b>-1 343,0</b>
<b>Not 5 Avskrivningar</b>			
Avskrivningar enligt plan	-16,5	-15,9	-18,0
Nedskrivning inventarier räddningstjänsten		-4,5	
Nedskrivning skonaren 2	-6,5		
<b>Summa avskrivningar</b>	<b>-23,0</b>	<b>-20,4</b>	<b>-18,0</b>
<b>Not 6 Skatteintäkter</b>			
Kommunalskatt	958,7	905,7	879,6
Avräkning kommunalskatt			
- definitiv avräkning	-1,7	-2,9	5,3
- preliminär avräkning	-6,0	14,3	5,5
Mellankommunal kostnadsutjämnning	0,9	1,2	1,5
<b>Summa skatteintäkter</b>	<b>951,9</b>	<b>918,3</b>	<b>891,9</b>

Mkr	2008	2007	2006
<b>Not 7 Generella statsbidrag</b>			
Inkomstutjämnning	180,3	168,8	161,8
Strukturbidrag	1,6	1,6	1,6
Kostnadsutjämnning	1,4	-1,6	-5,0
Kostnadsutjämnning LSS	17,8	17,6	24,8
Särskilt bidrag LSS		8,1	
Regleringsavgift	-11,4	22,9	-0,4
Kommunal fastighetsavgift	32,8		
Generellt sysselsättningsstöd	0,0	0,0	14,8
<b>Summa generella statsbidrag</b>	<b>222,5</b>	<b>217,4</b>	<b>197,6</b>
<b>Summa skatteintäkter och generella statsbidrag</b>	<b>1 174,4</b>	<b>1 135,7</b>	<b>1 089,5</b>
<b>Not 8 Finansiella intäkter</b>			
Ränteintäkter	10,6	2,1	0,8
Ränteintäkter från bolagen	8,5	15,9	16,6
Utdelning koncernbolag	0,0	4,8	4,2
Övriga finansiella intäkter	0,4	0,3	0,3
<b>Summa finansiella intäkter</b>	<b>19,5</b>	<b>23,1</b>	<b>21,9</b>
<b>Not 9 Finansiella kostnader</b>			
Låneräntor	-1,0	-3,7	-5,6
Ränta mellankommunal utjämnning	-0,1	-0,1	-0,4
Ränta pensionsskuld PFA	-1,7	-0,2	-0,9
Ränta pensionsskuld garantipension och visstidspens.	-0,2	-0,1	-0,2
Ränta pensionsskuld ansvarsförbindelse	-26,7	-20,8	-22,8
Övriga finansiella kostnader	-0,1	0,0	0,0
<b>Summa finansiella kostnader</b>	<b>-29,8</b>	<b>-24,9</b>	<b>-29,9</b>
Finansnetto	-10,3	-1,8	-8,0
<b>Not 10 Årets resultat enligt balanskravet</b>			
Årets resultat enligt resultaträkningen	4,5	-25,5	-10,0
Ansvarsförbindelse pensioner	5,9	97,2	50,6
<b>Justerat resultat</b>	<b>10,4</b>	<b>71,7</b>	<b>40,6</b>
<b>Not 11 Försäljning av materiella anläggningstillgångar</b>			
Försäljning mark/tomrätt	0,0	2,5	0,0
Försäljning hamnen, bokfv	18,2	0,0	0,0
<b>Summa ökning/minskning långfristig fordran</b>	<b>-18,2</b>	<b>2,5</b>	<b>0,0</b>
<b>Not 12 Byggnader, mark och tekn. anlägg.</b>			
Ingående anskaffningsvärde	361,6	334,8	312,7
Årets investeringar	51,9	44,1	27,8
Investeringsbidrag, försäljn.	-7,1	-17,3	-5,7
<b>Utgående ackumulerade anskaffningsvärden</b>	<b>406,4</b>	<b>361,6</b>	<b>334,8</b>
Ingående ackumulerade avskrivningar	-153,0	-142,2	-132,0
Årets avskrivningar	-11,3	-10,8	-10,2
Övriga justeringar	-18,0		
<b>Utgående akumulerade avskrivningar</b>	<b>-182,3</b>	<b>-153,0</b>	<b>-142,2</b>
<b>Utgående bokfört värde</b>	<b>224,1</b>	<b>208,6</b>	<b>192,6</b>
<i>Fördelning per område:</i>			
- markreserv	34,0	22,4	15,3

Mkr	2008	2007	2006
- verksamh.fastigheter	3,1	3,2	2,3
- fastigheter för affärsverksamhet (va-verk, hamnar)	17,0	21,4	23,0
- publika fastigheter (gator, vägar, parker)	169,2	155,2	141,9
- pågående arbete	0,8	6,4	10,1
Utgående bokfört värde	224,1	208,6	192,6
Taxeringsvärden, totalt mkr	27,8	17,1	24,9
- varav mark	26,9	13,8	19,2
- varav byggnad			
<b>Not 13 Maskiner och inventarier</b>			
Ingående anskaffningsvärden	225,7	221,7	220,3
Årets anskaffningar	1,5	4,1	1,5
Försäljningar/utrangeringar	-0,1	-0,1	-0,2
<b>Utgående ackumulerade anskaffningsvärden</b>	<b>227,1</b>	<b>225,7</b>	<b>221,7</b>
Ingående avskrivningar	-214,6	-205,0	-197,1
Årets avskrivningar	-5,2	-5,1	-7,9
Nedskrivning inventarier	0,0	-4,5	
<b>Utgående ackumulerade avskrivningar</b>	<b>-219,8</b>	<b>-214,6</b>	<b>-205,0</b>
<b>Utgående planenligt restvärde</b>	<b>7,3</b>	<b>11,1</b>	<b>16,7</b>
Avseende pågående arbete tillämpas ÅRL 4 kap §10			
<b>Summa materiella anläggningstillgångar</b>	<b>231,4</b>	<b>219,7</b>	<b>209,3</b>
<b>Not 14 Andelar i koncern- och intresseföretag</b>			
Härnösands Energi & Miljö AB	50,1	50,1	50,1
AB Härnösandshus	127,5	127,5	127,5
Kommunbränsle AB	0,0	0,1	0,1
Västernorrlands Länstrafik AB	0,9	0,9	0,9
Härnösand Invest AB	0,1	0,1	0,1
Kommuninvest i Sverige AB	0,9	0,9	0,9
Bostadsrätter	0,1	0,1	0,1
<b>Summa andelar i koncern- och intresseföretag</b>	<b>179,6</b>	<b>179,7</b>	<b>179,7</b>
<b>Not 15 Fordringar hos koncern- &amp; intresseföretag m fl</b>			
Härnösand Energi & Miljö	164,0	169,8	175,7
AB Härnösand Kommunfastigheter	1,6	2,3	203,5
Räddningstjänstförbundet	0,0	5,8	0,0
Västernorrlands Länstrafik AB	0,4	0,4	0,4
<b>Summa långfristiga fordringar hos koncern m fl</b>	<b>166,0</b>	<b>178,3</b>	<b>379,6</b>
<b>Summa finansiella anläggningstillgångar</b>	<b>345,6</b>	<b>358,0</b>	<b>559,3</b>
<b>Not 16 Kortfristiga fordringar</b>	<b>2008</b>	<b>2007</b>	<b>2006</b>
Kundfordringar	4,9	6,8	6,8
Förutbetalda kostnader & upplupna intäkter	37,4	47,5	49,4
Statsbidragsfordringar	12,8	10,7	13,6
Skatteavräkning skattefordran 2005 och 2006	12,6	16,9	2,2
Momsfordran	16,0	32,0	13,5
Övriga kortfristiga fordringar	-0,9	0,1	1,1
<b>Summa kortfristiga fordringar</b>	<b>82,8</b>	<b>114,0</b>	<b>86,6</b>

Mkr	2008	2007	2006
<b>Not 17 Kassa och bank</b>			
Kassa, bank och postgiro	4,4	9,0	0,1
Kaupthing bank	0,0	100,0	
Nordea Bank AB	60,5		
Koncernkonto totalt	169,4	140,8	75,2
<i>Fördelat koncernkonto:</i>			
- Härnösands kommun	162,7	91,7	22,0
- Härnösand Energi & Miljö AB	5,5	6,5	28,5
- Härnösandshus AB	0,1	41,0	23,7
- Härnösand Näringsliv AB	1,1	1,6	0,9
<b>Summa kassa och bank</b>	<b>234,3</b>	<b>249,8</b>	<b>75,4</b>
<b>Not 18 Eget kapital</b>			
Balanserat resultat	-115,3	-89,8	-79,7
Byte av redovisningsprincip (ansvarsförb. pension)			
Årets resultat	4,4	-25,5	-10,0
<b>Utgående eget kapital</b>	<b>-110,9</b>	<b>-115,3</b>	<b>-89,8</b>
<i>Egna kapitalet består av</i>			
- anläggningsskapital	-213,4	-236,9	-8,4
- rörelsekapital	102,5	121,6	-81,4
<i>Summa</i>	<i>-110,9</i>	<i>-115,3</i>	<i>-89,8</i>
<b>Not 19 Avsättningar</b>			
Pensionsskuld KAP-KL inkl löneskatt	46,7	42,5	33,3
Garantipension och visstidspens. inkl löneskatt	8,1	7,5	4,3
Ansvarsförbindelse inkl löneskatt	725,6	719,7	622,5
Övriga avsättningar	8,2	1,9	2,2
<b>Summa avsättningar</b>	<b>788,6</b>	<b>771,6</b>	<b>662,3</b>
Sedan 2005 har hela ansvarsförbindelsen legat i balansräkningen. Det har påverkat resultatet med -5,9 mkr			
<b>Not 20 Långfristig skuld till kreditinstitut</b>			
Mellankommunal utjämning			
Mellankommunal utjämning	1,2	1,8	2,9
Ingående skuld till kreditinstitut	41,2	111,8	132,4
Nettoupplåning	-40,0	-70,0	-20,0
Kortfristig del av långfristiga skulder	-0,6	-0,6	-0,6
<b>Utgående skuld till kreditinstitut</b>	<b>0,6</b>	<b>41,2</b>	<b>111,8</b>
<b>Summa Långfristig skuld</b>	<b>1,8</b>	<b>43,0</b>	<b>114,7</b>
<b>Långgivare</b>			
Kommuninvest	0,0	40,0	110,0
AB Spintab	0,6	1,2	1,8
<b>Summa långgivare</b>	<b>0,6</b>	<b>41,2</b>	<b>111,8</b>
Kommunen tillämpar huvudregeln avseende lånekostnaden enligt RKR 15.1 vilket innebär att räntekostnaden belastar den period de hänför sig till.			
<b>Not 21 Kortfristiga skulder</b>			
Skulder inom koncernkontot	6,9	49,2	53,3
Leverantörsskulder	34,0	32,3	34,7

Mkr	2008	2007	2006
Personalens skatter och avgifter	96,3	93,7	94,7
varav källskatt	13,5	14,9	15,3
varav övertidsskuld	4,7	4,3	4,6
varav semesterlöneskuld	55,6	51,5	53,6
varav löner	6,9	6,7	6,0
varav arbetsgivaravgifter	15,6	16,3	15,1
Upplupna kostnader	35,6	27,8	30,5
varav intjänade pensioner	23,8	22,2	19,9
varav särskild löneskatt	5,8	5,4	9,6
varav skatteavräkning	6,0	0,0	0,0
varav räntekostnad	0,0	0,2	1,0
Övriga kortfristiga skulder	41,8	39,2	30,2
<b>Summa kortfristiga skulder</b>	<b>214,6</b>	<b>242,2</b>	<b>243,4</b>
<b>Not 22 Borgensåtaganden</b>			
Borgen i kommunala bolag	817,6	865,7	1238,4
Borgensåtagande egna hem	3,5	4,0	5,1
Övriga förpliktelser	37,2	39,1	41,0
<b>Summa borgensåtaganden</b>	<b>858,3</b>	<b>908,8</b>	<b>1284,5</b>
<i>Härnösands kommun har i maj 1993, KF § 59 ingått solidarisk borgen såsom för egen skuld för Kommuninvest i Sverige AB:s samtliga förpliktelser. Detta borgensåtagande är i ett underavtal begränsat till den låneskuld som kommunkoncernen har i Kommuninvest.</i>			
<i>Vid årsskiftet 2007 uppgick detta lånebelopp till 546 mkr</i>			
<i>Innehar pantbrev på 10,1 mkr från Härnösands folkhögskola</i>			
<b>Not 23 Ansvarsförbindelser</b>			
<b>Tilläggsupplysning operationell leasing</b>			
Erlagda leasingavgifter	4,7	4,7	3,8
Prognos leasingavgifter nästkommande år	4,5	4,5	3,3
Prognos leasingavgifter efterföljande tre år	4,2	4,2	4,4
<b>Tilläggsupplysning hyresavtal längre än tre år</b>			
Erlagda hyresavgifter	122,3	103,8	
Prognos hyresavgifter nästkommande år	127,0	106,4	
Prognos hyresavgifter efterföljande tre år	116,5	100,3	
<b>Tilläggsupplysning medfinansiering EU-projekt</b>			
EU-projekt budgeterat	10,2	1,6	4,6
EU-projekt budgeterat efterföljande två år	5,4	2,5	9,9
<b>Summa ansvarsförbindelser</b>	<b>394,8</b>	<b>328,0</b>	<b>26,0</b>

## RESULTATRÄKNING, SAMMANSTÄLLD REDOVISNING

Mkr		2008	2007	2006
Verksamhetens intäkter	Not 1	642,0	649,3	632,4
Jämförelsestörande intäkter	Not 1	0,0	214,0	
Verksamhetens kostnader	Not 2	-1 683,2	-1 555,4	-1 511,4
Jämförelsestörande kostnader	Not 2	0,0	-96,0	-43,7
Avskrivningar	Not 3	-81,3	-169,4	-94,1
<b>Verksamhetens nettokostnader</b>		<b>-1 122,5</b>	<b>-957,5</b>	<b>-1 016,7</b>
Skatteintäkter		951,9	918,3	891,9
Generella statsbidrag		222,5	217,4	197,6
Finansiella intäkter	Not 4	28,7	11,2	4,0
Finansiella kostnader	Not 5	-68,9	-69,7	-72,5
Nedskrivning anläggningstillgångar				
<b>Resultat före extraordinära poster</b>		<b>11,7</b>	<b>119,7</b>	<b>4,4</b>
Skattkostnader		-4,4	-4,9	-3,8
<b>Årets resultat</b>		<b>7,3</b>	<b>114,8</b>	<b>0,5</b>

## FINANSIERINGSANALYS, SAMMANSTÄLLD REDOVISNING

Den löpande verksamheten		2008	2007	2006
Årets resultat		7,3	114,8	0,5
Justering för av- och nedskrivning		81,3	169,4	94,1
Justering för gjorda avsättningar		23,5	112,5	57,7
Justering för ianspråktaga avsättningar				
Justering för minoritets andel				
Justering för övriga ej rk-påverkande poster			-4,2	0,8
Medel från verksamheten före förändring av rörelsekapital		112,1	392,5	153,1
Ökn(-)/minskn(+) förråd och varulager		7,4	3,6	-5,4
Minskning (+) kortfristiga fordringar		14,7	-94,7	22,4
Minskning (-) kortfristiga skulder		-3,4	30,8	-28,5
<b>Kassaflöde från den löpande verksamheten</b>		<b>130,8</b>	<b>332,2</b>	<b>141,6</b>
<b>Investeringsverksamheten</b>				
Investering i immatriella anläggningstillgångar				
Försäljning av immateriella anläggningstillgångar				
Investering i materiella anläggningstillgångar		-162,7	-149,7	-124,8
Försäljning av materiella anläggningstillgångar			693,7	35,0
Investering i finansiella anläggningstillgångar		-2,7	-0,9	-0,9
Försäljning av finansiella anläggningstillgångar				
<b>Kassaflöde från investeringsverksamheten</b>		<b>-165,4</b>	<b>543,1</b>	<b>-90,7</b>
<b>Finansieringsverksamheten</b>				
Ökning långfristiga fordringar		2,4		
Minskning av långfristiga fordringar			3,8	2,9
Långfristig upplåning		-159,4	-484,6	-49,1
<b>Kassaflöde från finansieringsverksamheten</b>		<b>-157,0</b>	<b>-480,8</b>	<b>-46,2</b>
<b>Årets kassaflöde</b>		<b>-191,6</b>	<b>394,5</b>	<b>4,7</b>
Likvida medel vid årets början		528,4	133,9	129,2
Likvida medel vid årets slut		336,8	528,4	133,9
<b>Förändring av likvida medel</b>		<b>-191,6</b>	<b>394,5</b>	<b>4,7</b>

## BALANSRÄKNING, SAMMANSTÄLLD REDOVISNING

Mkr		2008	2007	2006
<b>TILLGÅNGAR</b>				
<b>Anläggningstillgångar</b>				
Immateriella anläggningstillgångar	Not 6	0,5	1,0	2,2
Materiella anläggningstillgångar	Not 7	1 540,9	1 459,0	2 171,1
Finansiella anläggningstillgångar		10,9	10,6	13,5
<b>Summa anläggningstillgångar</b>		<b>1 552,3</b>	<b>1 470,6</b>	<b>2 186,9</b>
<b>Omsättningstillgångar</b>				
Förråd		4,5	11,9	15,5
Fordringar	Not 8	180,1	194,9	100,1
Kassa och bank	Not 9	336,8	528,4	133,9
<b>Summa omsättningstillgångar</b>		<b>521,4</b>	<b>735,2</b>	<b>249,5</b>
<b>SUMMA TILLGÅNGAR</b>		<b>2 073,7</b>	<b>2 205,8</b>	<b>2 436,4</b>
<b>EGET KAPITAL, AVSÄTTNINGAR OCH SKULDER</b>				
<b>Eget kapital</b>				
Ingående eget kapital		120,1	9,4	14,3
Årets resultat		7,3	114,8	0,5
Förändringar i balansräkning		0,0	-4,1	0,8
<b>Summa eget kapital</b>	<b>Not 10</b>	<b>127,4</b>	<b>120,1</b>	<b>15,6</b>
<b>Avsättningar</b>				
Avsättn för pensioner o liknande förpliktelser		812,2	796,5	686,6
Latent skatt		60,0	58,1	52,0
Övriga avsättningar		26,6	20,7	18,0
<b>Summa avsättningar</b>	<b>Not 11</b>	<b>898,8</b>	<b>875,3</b>	<b>756,6</b>
<b>Skulder</b>				
Långfristiga skulder	Not 12	653,1	812,6	1 297,2
Kortfristiga skulder	Not 13	394,4	397,8	367,0
<b>Summa skulder</b>		<b>1 047,5</b>	<b>1 210,4</b>	<b>1 664,2</b>
<b>SUMMA EGET KAPITAL, AVSÄTTNING OCH SKULDER</b>		<b>2 073,7</b>	<b>2 205,8</b>	<b>2 436,4</b>
<b>Borgensåtaganden och ansvarsförbindelser</b>				
Borgensåtaganden och liknande förpliktelser	Not 14	40,9	43,3	46,3
Ansvarsförbindelser				
-Pensionsförpliktelser	Not 15	28,6	23,8	24,1
-Övriga förpliktelser	Not 15	394,8	328,0	26,0



## NOTER, SAMMANSTÄLLD REDOVISNING

Mkr	2008	2007	2006
<b>Not 1 Verksamhetens intäkter</b>			
Respektive bolags andel av intäkter efter koncernelimineringar.			
Härnösands kommun	256,4	281,2	266,9
HEMAB	279,7	236,7	229,6
AB Härnösandshus	89,7	109,4	107,5
Övriga intressebolag	16,2	22,0	28,4
Jämförelsestörande intäkter	0,0	214,0	0,0
<b>Summa verksamhetens intäkter</b>	<b>642,0</b>	<b>863,3</b>	<b>632,4</b>
<b>Not 2 Verksamhetens kostnader</b>			
Respektive bolags andel av kostnader efter koncernelimineringar.			
Härnösands kommun	1 347,0	1 199,3	1 147,5
HEMAB	240,3	206,7	205,8
AB Härnösandshus	74,3	128,8	118,0
Övriga intressebolag	21,6	20,6	40,1
Jämförelsestörande kostnad	0,0	96,0	43,7
<b>Summa verksamhetens kostnader</b>	<b>1 683,2</b>	<b>1 651,4</b>	<b>1 555,1</b>
<b>Not 3 Avskrivningar</b>			
Respektive bolags andel av avskrivn. efter koncernelimineringar.			
Härnösands kommun	23,1	20,4	18,0
HEMAB	40,7	39,5	37,9
AB Härnösandshus	16,5	108,5	37,0
Övriga intressebolag	1,0	1,0	1,2
<b>Summa avskrivningar</b>	<b>81,3</b>	<b>169,4</b>	<b>94,1</b>
<b>Not 4 Finansiella intäkter</b>			
Respektive bolags andel av finansiella intäkter efter koncernelimineringar.			
Härnösands kommun	19,3	7,6	1,2
HEMAB	0,9	1,4	2,1
AB Härnösandshus	8,4	2,0	0,5
Övriga intressebolag	0,1	0,2	0,2
<b>Summa finansiella intäkter</b>	<b>28,7</b>	<b>11,2</b>	<b>4,0</b>
<b>Not 5 Finansiella kostnader</b>			
Respektive bolags andel av finansiella kostnader efter koncernelimineringar.			
Härnösands kommun	29,9	24,9	29,9
HEMAB	11,1	2,3	2,0
AB Härnösandshus	27,9	42,5	40,5
Övriga intressebolag	0,0	0,0	0,1
<b>Summa finansiella kostnader</b>	<b>68,9</b>	<b>69,7</b>	<b>72,5</b>
<b>Not 6 Immateriella anläggningstillg.</b>			
Ingående anskaffningsvärden	10,2	10,2	10,2
Årets investeringar	0	0	0,0
<b>Summa utgående anskaffningsvärden</b>	<b>10,2</b>	<b>10,2</b>	<b>10,2</b>
Ingående ackumulerade avskrivningar	9,2	8,0	7,3
Årets avskrivningar	0,5	1,2	0,7
<b>Summa utgående avskrivningar</b>	<b>9,7</b>	<b>9,2</b>	<b>8,0</b>
<b>Utgående restvärde, immat. tillg.</b>	<b>0,5</b>	<b>1,0</b>	<b>2,2</b>

Mkr	2008	2007	2006
<b>Not 7 Materiella anläggningstillgångar</b>			
Summa ingående anskaffningsvärden	2 577,5	3 120,2	3 029,8
Årets förändringar	163,2	-542,7	90,4
<b>Summa utgående anskaffningsvärden</b>	<b>2 740,7</b>	<b>2 577,5</b>	<b>3 120,2</b>
Summa ingående ackumulerade avskrivningar	1 118,5	949,1	855,0
Årets avskrivningar	81,3	169,4	94,1
<b>Summa utgående avskrivningar</b>	<b>1 199,8</b>	<b>1 118,5</b>	<b>949,1</b>
<b>Summa utgående planerligt restvärde</b>	<b>1 540,9</b>	<b>1 459,0</b>	<b>2 171,1</b>
<b>Not 8 Kortfristiga fordringar</b>			
Härnösands kommun	74,2	104,8	37,5
HEMAB	91,0	67,4	49,6
AB Härnösandshus	14,3	22,3	10,8
Övriga intressebolag	0,6	0,4	2,2
<b>Summa kortfristiga fordringar</b>	<b>180,1</b>	<b>194,9</b>	<b>100,1</b>
<b>Not 9 Kassa och bank</b>			
Härnösands kommun	234,3	249,9	75,3
HEMAB	10,4	10,0	31,4
AB Härnösandshus	89,3	263,5	16,9
Övriga intressebolag	2,8	5,0	10,3
<b>Summa kassa och bank</b>	<b>336,8</b>	<b>528,4</b>	<b>133,9</b>
<b>Not 10 Eget kapital</b>			
Ingående eget kapital	120,1	9,4	14,3
-Härnösands kommun	-115,4	-267,4	-257,6
-HEMAB	137,1	132,4	120,7
-AB Härnösandshus	275,1	144,2	143,6
-Övriga intressebolag	0,4	0,2	7,3
-Justeringspost*	0,0	-4,1	0,8
<b>Justerat ingående eget kapital</b>	<b>120,1</b>	<b>5,3</b>	<b>15,1</b>
Årets resultat	7,3	114,8	0,5
-Härnösands kommun	4,5	-25,5	-10,0
-HEMAB	7,5	9,4	11,1
-AB Härnösandshus	-4,8	130,3	0,6
-Övriga intressebolag	0,4	0,5	-1,1
Justering eget kapital	-0,3		
<b>Utgående eget kapital</b>	<b>127,4</b>	<b>120,1</b>	<b>15,6</b>
<i>* Avser differens mellan utgående eget kapital på vilken den sammanställda redovisningen är upprättad och de fastställda resultat- och balansräkningarna. Samt övriga justeringar av eget kapital som ej avser resultatet.</i>			
<b>Not 11 Avsättningar</b>			
Pensioner			
Härnösands kommun	780,5	769,7	660,1
HEMAB	28,6	23,8	24,1
AB Härnösandshus	0,0	0,1	0,1
Övriga intressebolag	3,1	2,9	2,3
<b>Summa avsättningar pensioner</b>	<b>812,2</b>	<b>796,5</b>	<b>686,7</b>
Skatter enl bolagens årsredov.			
HEMAB	60,0	58,1	52,0
AB Härnösandshus	0,0	0,0	0,0
Övriga intressebolag	0,0	0,0	0,0
<b>Summa avsättning för bolagsskatt</b>	<b>60,0</b>	<b>58,1</b>	<b>52,0</b>

Mkr	2008	2007	2006
Övriga avsättningar			
Härnösands kommun	8,2	1,9	2,2
HEMAB	17,9	17,0	14,3
AB Härnösandshus	0,5	1,8	0,2
Övriga intressebolag	0,0	0,0	1,4
Summa övriga avsättningar	26,6	20,7	18,0
<b>Summa avsättningar</b>	<b>898,8</b>	<b>875,3</b>	<b>756,6</b>
<b>Not 12 Långfristig skuld</b>			
Härnösands kommun	1,8	43,0	114,7
HEMAB	38,9	42,9	48,8
AB Härnösandshus	612,4	726,7	1 130,4
Övriga intressebolag	0,0	0,0	3,4
<b>Summa långfristig skuld</b>	<b>653,1</b>	<b>812,6</b>	<b>1 297,2</b>
Huvudregeln, enligt RR 21 tillämpas av samtliga bolag			
<b>Not 13 Kortfristig skuld</b>			
Härnösands kommun	217,6	237,3	237,9
HEMAB	129,2	104,3	89,5
AB Härnösandshus	44,7	53,1	33,7
Övriga intressebolag	2,9	3,1	5,9
<b>Summa kortfristig skuld</b>	<b>394,4</b>	<b>397,8</b>	<b>367,0</b>
<b>Not 14 Borgensåtaganden och liknande förpliktelser</b>			
Kommunen	40,7	43,1	46,1
HEMAB			
AB Härnösands Hus	0,2	0,2	0,2
Övriga intresseföretag			
<b>Summa Borgensåtaganden</b>	<b>40,9</b>	<b>43,3</b>	<b>46,3</b>
<i>Härnösands kommun har i maj 1993, KF § 59 ingått solidarisk borgen såsom för egen skuld för Kommuninvest i Sverige AB:s samtliga förpliktelser. Detta borgensåtagande är i ett underavtal begränsat till den låneskuld som kommunkoncernen har i Kommuninvest.</i>			
<i>Vid årsskiftet 2007 uppgick detta lånebelopp till 443 mkr</i>			
<b>Not 15 Ansvarsförbindelser</b>			
Pensionsförpliktelser inkl. löneskatt, totalt	28,6	23,8	24,1
varav			
-Härnösands kommun	0,0	0,0	0,0
-HEMAB	28,6	23,8	24,1
-AB Härnösandshus	0,0	0,0	0,0
-Övriga intressebolag	0,0	0,0	0,0
Övriga förpliktelser	394,8		
Operationell leasing, totalt	13,4	13,4	11,5
varav			
Erlagda leasingavgifter	4,7	4,7	3,8
Prognos leasingavgifter 2009	4,5	4,5	3,3
Prognos leasingavgifter 2009-2011	4,2	4,2	4,4
Erlagda hyresavgifter	122,3	103,8	
Prognos hyresavgifter nästkommande år	127,0	106,4	
Prognos hyresavgifter efterföljande tre år	116,5	100,3	
EU-projekt budgeterat	10,2	1,6	4,6
EU-projekt budgeterat 2009-2010	5,4	2,5	9,9
Leasing och EU-projekt avser kommunen			
<b>Summa ansvarsförbindelser</b>	<b>423,4</b>	<b>351,8</b>	<b>50,1</b>

# Redovisningsprinciper

Härnösands kommuns årsredovisning är upprättad i enlighet med lagen om kommunal redovisning. Kommunen följer de rekommendationer som lämnats av Rådet för kommunalredovisning och strävar i övrigt efter att följa god redovisningssed men med undantag för pensionsredovisningen.

## Pensionskostnader och pensionskuld

Lagen om kommunalredovisning anger att det endast är nyintjänade pensionsförmåner från och med 1998 som skall redovisas som en avsättning i balansräkningen (blandmodellen). Härnösands kommun har från och med 2005 redovisat hela pensionsåtagandet som en avsättning i balansräkningen (fullkostnadsmodellen). Av den orsaken så skiljer sig Härnösands kommuns redovisning mot andra kommuners som istället redovisar pensionsförmåner som intjänats före 1998 som ansvarsförbindelse inom linjen. I Härnösands redovisning är hela förändringen pensionsåtagandet i resultaträkningen som verksamhetens kostnader och finansiella kostnader. Avsikten är att ge en rättvisande bild av kommunens finansiella ställning och utveckling samt en god redovisning. Som en följd av detta följer Härnösands kommun inte rekommendation 17. Fullkostnadsmodellen har påverkat resultatet år 2008 med -5,9 mkr.

## Avskrivningar

Kommunen följer inte Rådets rekommendation nr 11 materiella anläggningstillgångar, utan tillämpar kommunförbundets plan för avskrivningar. Anläggningstillgångar aktiveras i balansräkningen med avdrag för planenliga och bokföringsmässiga avskrivningar. Anläggningstillgångar tas i balansräkningen upp till anskaffningsvärde efter avdrag för avskrivningar. Anskaffningsvärdet reduceras i förekommande fall med investeringsbidrag före beräkning av avskrivningar. Ej avslutade investeringar balanseras som pågående arbeten. Avskrivningar beräknas inte för mark, konst och pågående arbeten. På övriga anläggningstillgångar sker planenlig avskrivning utifrån förväntad ekonomisk livslängd. Någon anpassning av avskrivningstiderna bolagen emellan i den sammanställda redovisningen har ej skett.

Avskrivning börjas det år anläggningstillgången är färdig att tas i bruk.

**Huvudsakligen tillämpas följande ekonomiska livslängder:**

### Fastigheter och anläggningar

- 20, 33 och 50 år

### Maskiner och inventarier

- 5-10 år

### Energidistributionsanläggningar

- 25 år

### VA-anläggningar

- 10, 20 och 33 år

## Kassaflödessanalys

År 2008 har Rådet för kommunal redovisning utgivit en ny rekommendation 16.1, redovisning av kassaflöden. Där de redogör för vad som är god redovisningssed vid upprättandet av en kassaflödessanalys. Härnösands kommun följer rekommendationen.

## Leasing

Från och med bokslutet 2004 redovisas en tilläggsupplysning av leasingavtal enligt Rådets rekommendationer. Alla leasingavtal i kommunen har klassificerats som operationell leasing.

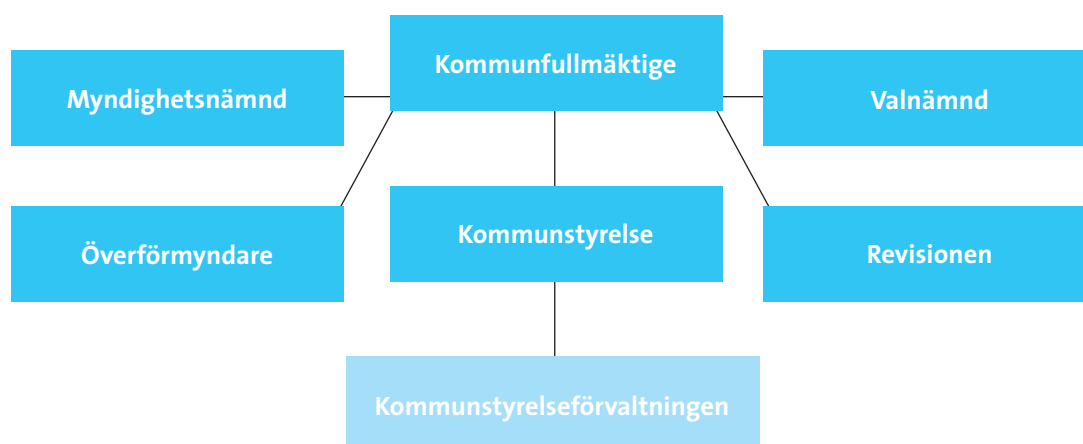
## Lånekostnader

Härnösands kommun tillämpar huvudmetoden.

## Sammanställd redovisning

Den sammanställda redovisningen har upprättats i enlighet med Rådet för kommunal redovisnings rekommendationer. Den sammanställda redovisningen för Härnösands kommun omfattar kommunen, AB Härnösandshuskoncernen, Hemabkoncernen och Räddningstjänsten Höga kusten-Ådalen. Enhetliga principer för redovisning och värdering gäller ej för den sammanställda redovisningen. Differenser kan förekomma i eget kapital mellan bolagen och den sammanställda redovisningen, vilket beror på att bolagen inte färdigställt sin årsredovisning vid upprättande av detta dokument. Justeringar redovisas som justerat ingående eget kapital och visas inte på resultaträkningen.

# Organisationsschema



# Ekonomisk ordlista

## **Anläggningstillgång**

Tillgångar avsedd för stadigvarande innehav såsom fastigheter och inventarier.

## **Avskrivning**

Planmässig värdeminskning av anläggningstillgångar för att fördela kostnaden över tillgångens livslängd.

## **Balansräkning**

Visar den ekonomiska ställningen vid verksamhetsårets slut uppdelat på tillgångar, eget kapital, skulder och avsättningar.

## **Eget kapital**

Skillnaden mellan tillgångar och skulder.

## **Extraordinära poster**

Saknar tydligt samband med ordinarie verksamhet och är av sådan art att de inte förväntas inträffa ofta eller regelbundet, samt uppgår till väsentligt belopp.

## **Finansiella kostnader & intäkter**

Poster som inte är direkt hänförliga till verksamheten, exempelvis räntor.

## **Intern ränta**

Kalkylmässig kostnad för det kapital som utnyttjas inom en viss verksamhet.

## **Kapitalkostnad**

Benämning för internränta och avskrivningar.

## **Kortfristiga fordringar och skulder**

Skulder och fordringar som förfaller inom ett år från balansdagen.

## **Likviditet**

Betalningsberedskap på kort sikt.

## **Långfristiga fordringar och skulder**

Skulder och fordringar som förfaller senare än ett år från balansdagen.

## **Omsättningstillgång**

Tillgångar som är avsedda att förbrukas under kort tid. Likvida medel och kortfristiga fordringar.

## **Resultaträkning**

Översiktlig sammanställning av årets intäkter och kostnader och hur det påverkat eget kapital.

## **Rörelsekapital**

Skillnaden mellan omsättningstillgångar och kortfristiga skulder. Rörelsekapitalet avspeglar kommunens finansiella styrka.

## **Soliditet**

Långfristig betalningsförmåga. Andelen eget kapital av de totala tillgångarna.

## **Utdebitering**

Avser hur stor del av varje intjänad hundralapp som betalas av kommuninnevånarna i kommunalskatt.

